

UNIVERZA V LJUBLJANI  
EKONOMSKA FAKULTETA

DIPLOMSKO DELO

**PRILOŽNOSTI IN NEVARNOSTI INDONEZIJE**

Ljubljana, junij 2011

BERGINC INES



## **IZJAVA**

Študentka Berginc Ines izjavljam, da sem avtorica tega diplomskega dela, ki sem ga napisala pod mentorstvom doc. dr. Berk Skok Aleša, in da v skladu s 1. odstavkom 21. člena Zakona o avtorskih in sorodnih pravicah ne dovolim njegove objave na fakultetnih spletnih straneh.

V Ljubljani, junij 2011

Podpis: \_\_\_\_\_



## KAZALO

<b>UVOD .....</b>	<b>1</b>
<b>1 POSLOVNO OKOLJE INDONEZIJE – PEST ANALIZA .....</b>	<b>2</b>
1.1 Politično okolje.....	2
1.1.1 Politični sistem .....	3
1.1.1.1 Tradicionalna politična kultura.....	3
1.1.1.2 Islamska politična kultura.....	4
1.1.1.3 Moderna politična kultura .....	4
1.1.2 Politične in gospodarske reforme .....	4
1.1.3 Korupcija .....	6
1.1.4 Birokracija .....	7
1.2 Ekonomsko okolje .....	8
1.2.1 Gibanje bruto domačega proizvoda in gospodarske rasti .....	8
1.2.2 Inflacija.....	9
1.2.3 Mednarodna trgovina.....	9
1.2.4 Investicije .....	11
1.2.5 Bančništvo in finančni sistem.....	14
1.3 Socio - kulturno okolje .....	15
1.3.1 Religija .....	16
1.3.2 Kulturne dimenzije po Hofstede Geertu .....	16
1.3.3 Poslovanje.....	18
1.4 Tehnološko okolje .....	19
<b>2 PREBIVALSTVO.....</b>	<b>19</b>
2.1 Izobrazba .....	21
2.2 Zaposlenost.....	22
2.3 Migracijski trendi .....	22
2.4 HDI Indeks .....	23
<b>3 TRAJNOSTNI RAZVOJ INDONEZIJE .....</b>	<b>24</b>
3.1 Tveganja investicij.....	24
3.2 Nadaljne priložnosti investicij v različne sektorje.....	25
<b>SKLEP .....</b>	<b>27</b>
<b>LITERATURA IN VIRI .....</b>	<b>30</b>
<b>KAZALO PRILOG .....</b>	<b>1</b>

## KAZALO SLIK

<i>Slika 1: Delež izvoza Indonezije po državah v 2008</i> .....	10
<i>Slika 2: Delež izvoza Indonezije v letu 2008 po kategorijah</i> .....	10
<i>Slika 3: Domače neto investicije po številu projektov</i> .....	12
<i>Slika 4: Tuje neto investicije po številu projektov</i> .....	13
<i>Slika 5: Poslovne banke v Indoneziji po lastništvu</i> .....	14
<i>Slika 6: Opis dimenzij po Hofstedu</i> .....	17
<i>Slika 7: Povprečje Hofstede dimenzij azijskih držav</i> .....	18
<i>Slika 8: Gibanje števila prebivalcev v Indoneziji za obdobje 1980-2005 z napovedmi za leto 2010 in 2015</i> .....	20

## KAZALO TABEL

<i>Tabela 1: Indeks CPI za Indonezijo (po mestu in točkah od 180 primerjalnih držav)</i> .....	6
<i>Tabela 2: Rast BDP v obdobju 1990-2007 (%)</i> .....	8
<i>Tabela 3: CPI inflacija ter inflacija v obdobju 2003-2007</i> .....	9
<i>Tabela 4: Brezposelnost v Indoneziji 2003-2007</i> .....	22
<i>Tabela 5: Gibanje HDI 1975-2002</i> .....	23

## UVOD

Indonezija je država z geografsko lego na delu Jugovzhodne Azije in je trenutno iz ekonomskega vidika pomemben del te celine. V primerjavi z bolj razvitimi državami po ekonomskih in ostalih kazalcih je država manj razvita, kljub temu pa je danes velikokrat omenjena kot peta hitrorastoča država, po BRIC<sup>1</sup>. To pomeni, da obstaja na eni strani ogromno možnosti in priložnosti za hiter razvoj in investicije ter na drugi strani nevarnosti v vseh pogledih.

Diplomsko delo nam daje širši vpogled v tukaj še ne dobro preučevano državo. Na kratko sem se osredotočila na posamezne kazalce, ker so večinoma že sami po sebi kar obsežni. Vsi pa se lahko navezujejo in vplivajo eden na drugega, zato so predstavljeni precej ločeno in sistematično. S tem, ko so zbrani, lahko vidimo, kateri kazalnik ima največji vpliv tudi na druga področja, s tem pa na glavno tematiko v tem primeru, to je trajnostni razvoj na podlagi investicij. Večinoma problemi izhajajo iz kazalnikov, ki izvirajo predvsem iz ekonomske in politične nestabilnosti države, v določenih primerih pa je velikokrat za države v razvoju značilna dokaj visoka stopnja korupcije in obširna birokracija.

Namen diplomskega dela je analizirati državo, na podlagi kazalcev pa ugotoviti, katera so realno ključna področja za izboljšanje najpomembnejših sektorjev države. Iz analize so razvidna gibanja, ki nam v določeni meri pomagajo pri investicijah v katerikoli sektor. Cilj naloge je na podlagi analize samostojnih kazalcev in napovedi ugotoviti nevarnosti, ki ovirajo razvoj države, predvsem pa izpostaviti priložnosti. Z realnimi primeri investicij v nekatere osnovne sektorje (katerih izbira je posledica vseh ostalih navedenih analiz) je potrebno spodbuditi zavedanje morebitnega aktivnega sodelovanja pri razvoju države tako z vidika manj razvitega gospodarstva kot tudi z vidika enega izmed hitrorastočih gospodarstev 21. stoletja.

Delo je sestavljeno iz treh poglavij. V prvem poglavju diplomskega dela, ki je najobširnejši, je s pomočjo PEST<sup>2</sup> analize predstavljeno politično, ekonomsko, kulturno ter tehnološko okolje. Kot prvo je to politični sistem, pomembne politične in gospodarske reforme, ki so zaznamovale današnjo predvsem ekonomsko ureditev, sledi stopnja korupcije in birokracija. Razvitost države je prikazana z gibanjem glavnih ekonomskih kazalcev, kot sta bruto družbeni proizvod in inflacija, prav tako tudi odprtost gospodarstva v smislu mednarodne trgovine. Domače in tuje neto investicije so prikazane s številom projektov. Opisan je razvoj bančništva, vključeni so tudi finančni trgi.

---

<sup>1</sup> Brazilija, Rusija, Indija, Kitajska (angl. *Brasil, Russia, India, China*)

<sup>2</sup> Politično, Ekonomsko, Socio- kulturno in Tehnološko okolje

Pomembno je poznavanje in razumevanje kulture in religije države, saj je to ena pomembnih stvari pri odločitvah za mednarodno sodelovanje in trgovino. Z Hofstedovimi kazalniki kulturnih dimenzij je predstavljena družbena kultura, prav tako tudi poslovna.

Z vidika tehnološkega okolja je poudarek predvsem na naravnih virih in bogastvih, kot so boksit, srebro, kositer, baker, nikelj in zlato ter na sektorju premogovništva. Drugo poglavje je namenjeno kratki analizi z vidika prebivalstva. Prvi kazalec je število prebivalcev, ki po napovedih zelo hitro narašča. Drugi kazalec je izobrazba, sledi stopnja zaposlenosti in migracijski trendi. Izpostavljen je HDI<sup>3</sup> indeks, ki tvori pomemben del pri preučevanju blaginje človekovega razvoja. Vse to so temelji, na podlagi katerih so preučene in navedene določene možnosti države, ki bi s pomočjo domačih in tujih neto investicij ugodno vplivale na razvoj in njeno blaginjo. Te so opisane v tretjem poglavju, ki temelji na prvih dveh. Kot priložnosti so navedene stimulacije investicij v različne sektorje, v določenem primeru se ta del navezuje predvsem na manj razvite dele države. Investicije so lahko s strani države, tujih neto investorjev ter s sodelovanjem države in tujih neto investorjev. Obenem obstajajo tveganja. Slednja razvoj zavirajo, izvirajo predvsem iz ekonomske in politične nestabilnosti države, visoke stopnje korupcije in birokracije. Pri glavnih ovirah pri domačih in tujih neto investicijah so omenjena zgoraj navedena tveganja, poleg tega drugi interni in eksterni dejavniki ter vedno bolj nepredvidljive naravne katastrofe. Sklep poudari stanje večinoma političnega in ekonomskega okolja ter prebivalstva, nato pa prikaže investicije v določene sektorje.

Uporabljeni viri so zaradi kredibilnosti, objektivnosti in zanesljivosti podatkov države ter njenih kulturnih različnosti predvsem poročila glavnih indonezijskih, mednarodnih in svetovnih institucij ter organizacij (med njimi tudi povzetki), katerih ena izmed nalog je prizadevanje k hitrejšemu razvoju držav.

## **1 POSLOVNO OKOLJE INDONEZIJE – PEST ANALIZA**

Najprimernejša analiza je analiza poslovnega okolja države, ki je pomemben kazalec pri odločanju za kakršenkoli poseg na kateri koli instrument. Tako dobimo bolj jasno sliko države same ter države iz vidika globalnega igralca, saj naj bi ključni dejavniki za investicijske odločitve v Indoneziji v grobem izvirali iz ekonomsko-političnega dogajanja oziroma okolja, poleg tega tudi iz industrijskega, vedno bolj pa je zaznan tudi vpliv naravnih virov.

### **1.1 Politično okolje**

Politično okolje sestavlja politični sistem, kar vključuje ustavni sistem, izvršilno vejo oblasti ter v tem primeru administrativne divizije. Zaradi izrazitih kulturnih razlik države

---

<sup>3</sup> HDI – indeks človekovega razvoja (angl. *Human Development Index*)



so v tem poglavju opisane politične kulture, ki se lahko implicirajo na posameznika ali na skupnost. Politične in gospodarske reforme naj bi nam pokazale tako smernice gibanja mikrookolja države kot tudi pozicioniranje države z vidika globalnega igralca (akterja). Kot zadnji del tega poglavja politično okolje vključuje še stopnjo korupcije ter birokracijo, ki lahko ali pospešujeta ali zavirata procese.

### 1.1.1 Politični sistem

Po Ustavnem Sistemu je bila indonezijska ustava napisana ob koncu druge svetovne vojne (julij in avgust 1945). Izvršilno vejo oblasti predstavlja predsednik Indonezije, ki je hkrati vodja države, predsednik vlade in večstrankarskega sistema. Je tudi poveljnik indonezijske vojske, odgovoren za notranjo politiko, vladne ukrepe in zunanje zadeve. Predsednik in podpredsednik sta izbrana na volitvah državljanov za obdobje petih let.

Glavne politične stranke v Indoneziji so "Crescent Moon" in "Star Party" ali "PBB", Demokratska stranka ali "PD" ter "Functional Groups Party" ali Golkar (Funkcionalne skupinske stranke).

Na področju Administrativnih divizij Indonezijo sestavlja 33 provinc, od katerih imajo 4 (vključno z regijo prestolnice) poseben status. Vsaka provinca ima svojo politično zakonodajo, vodi pa jo guverner.

Pri pravosodni veji oblasti je najvišje sodišče v Indoneziji Vrhovno sodišče (angl. *Supreme Court* ali indo. *Mahkamah Agung*). Sodnike Vrhovnega sodišča imenuje predsednik države. Sicer ima Indonezija več različnih vrst sodišč. Vsi civilni spori so najprej obravnavani pred Državnim sodiščem (angl. *State Court*), nato na Višjem sodišču (angl. *High Court*). Na Sodišču za gospodarske zadeve (angl. *Commercial Court*) so obravnavani stečajni in plačilna nesposobnost; (angl. *State Administrative Court*) Ustavno sodišče presoja zadeve glede ustavnosti in zakonitosti, razpustitve političnih strank, splošnih volitev in spore glede pristojnosti državnih organov; Versko sodišče (angl. *Religious Court*) pa obravnava določene verske spore (Political System of Indonesia, 2009)

Poleg sestave političnega sistema je v takem primeru dobro poznati tudi politično kulturo ter deloma izvor. Ta je, kot sledi, v Indoneziji lahko opisana kot tradicionalna, islamska ali moderna.

#### 1.1.1.1 Tradicionalna politična kultura

V poznem dvajsetem stoletju je bilo toliko tradicionalnih političnih kultur v Indoneziji, kot je bilo etničnih skupin. Prevladujoča je bila javanska oziroma kultura prebivalcev otoka Java. Leta 1990 je javanska kultura tvorila več kot 45 odstotkov celotnega prebivalstva. Predstavniki so zavzemali tudi najpomembnejše vloge v vladi in ABRI. Otok Java je imel

tudi eno ključnih vlog pri razvoju moderne Indonezije – ustanovljenih je bilo pet vodilnih visokošolskih zavodov. Kulturne predispozicije Jave so vplivale tudi na način odzivanja vlade na interakcije znotraj skupine "New Order". Moč Jave je bila že v preteklosti razporejena skozi premoženjsko-birokratsko državo, v kateri je bila bližina vladarja ključna za vodenje in nagrade (odlikovanja). To moč je mogoče opisati v zvezi patron (gospodar) – klient, v katerih glavni je bapak (oče ali starejša oseba). Pri birokraciji javanske kulture je pri odnosu do starejših zelo pomembna poslušnost in spoštovanje, skladno s hierarhičnimi organi, prav tako je pomembno izogibanje konfrontacijam – značilnostim, ki so pred samostojnostjo veljale za priyayi razred, korenine pa segajo nazaj k javanskim sodiščem.

#### 1.1.1.2 Islamska politična kultura

Indonezija je še vedno država z najvišjim številom muslimanskega prebivalstva. Združitev z univerzalno islamsko skupnostjo ne pomeni samo pripadnosti kot izpoved vere, marveč temelji tudi na spoštovanju islamskega prava.

#### 1.1.1.3 Moderna politična kultura

Glavni sestavni deli moderne politične kulture Indonezije so bili pridobljeni na podlagi dveh osrednjih ciljev vlade "New Order": stabilnosti in razvoja. Avtoriteta v obdobju vodenja vlade Suharta je temeljila na ABRI legitimacijski politiki, sociopolitični stabilnosti ter gospodarskem razvoju. Indonezijska politična kultura v zgodnjih devetdesetih kaže predvsem na netradicionalne, neetične in sekularne vrednote. Politika je bila v letu 1990 bolj urbano naravnana, z vplivom tradicionalno-nacionalnega vidika pa je bila obenem v veliki večini bolj osredotočena na materializem, kar je vplivalo tudi na razvoj domačega gospodarstva ter večje odpiranje mednarodnih trgov. Moderna politična kultura je monolitska. V zgodnjih devetdesetih je bilo v Indoneziji veliko subkultur: birokratska, vojaška, intelektualna, komercialna, literarna ter umetniška. Izražanje je bilo kritika dosedanje politike oziroma strmenje k uspešnim idejam moderne politike (The structure of government, 2008).

Občutek narodne pripadnosti t.i. nacionalistično vzdušje nekaterih ostaja močno, kar se je odrazilo tudi pri nekaterih podjetjih v državni lasti. V letu 2007 je vplivalo tudi na zmanjšanje tujega lastništva v sektorju telekomunikacij ter na odpornost in učinkovitost na tuje naložbe v javni sektor.

### **1.1.2 Politične in gospodarske reforme**

Politične in gospodarske reforme so večinoma potrebne za ohranjanje stabilnosti države kot sistema, obenem pa služijo pri prilagajanju na kakršne koli spremembe bodisi naravnih pojavov, institucij ali vplivov zunanjih dejavnikov. Med to lahko pri procesu globalizacije vključimo ali stimulacije ali restrikcije.

V nadaljevanju so bolj podrobno opisane pomembne odločitve na področju reform v preučevani državi.

V Indoneziji se je prestrukturiranje znotraj vlade zgodilo v letu 1998, v katerem je bila sprejeta tudi politična reforma o formalni ustanovitvi novih pravil za volilni sistem, in sicer brez spreminjanja indonezijske ustave iz leta 1945. Po teh reformah ustava sedaj omejuje predsednika v dveh izrazih. Poleg tega je industrijska politika leta 1982, ko je bilo konec "oil booma", vlado prisilila k pospeševanju izvozno naravnanih industrij z namenom nadomestitve padajočega trga naftnih derivatov, ki je bil v tedanjem času novi vir izvoza ter gonilna sila rasti. Vlada ni imela čisto jasne ideje o spodbujanju mednarodno-konkurenčnega okolja. Posledica je bilo neupoštevanje osnovnega, onemogočala/zaustavljala pa je pogoje, potrebne za pospeševanje razvoja industrije in tehnologije, potrebne za razvoj visokokonkurenčne industrije. Leta 2001 je bil predstavljen program decentralizacije, s pomočjo katerega so preusmerili del vodenja ter pooblastil iz centralne vlade na daljinsko vodenje oziroma na lokalne samouprave, ki se večinoma delijo po provincah. Program je povečal prihodke provinc ter kredibilnost vladnih sredstev, kar je vodilo k večjemu prizadevanju pri zavedanju o odgovornosti lokalnih skupnosti.

Kljub reformam je bilo veliko investorjev, delo s pooblaščenimi lokalnimi skupnostmi pa zaradi večinoma neučinkovite avtoritete oziroma delitve oblasti med ravnmi vlade pogosto oteženo. Hitra je bila tudi delitev na okrožja, podatek pravi, da je v zadnjih desetih letih število okrožij naraslo od 290 na več kot 500. Posledično se investitorji velikokrat znajdejo pod vplivom različnih vladnih institucij, ki zahtevajo različno stopnjo davkov ter različnimi zneski koncesij.

Visoko tveganje za mednarodne vlagatelje predstavlja občasno negotovo politično okolje. Kot primer lahko navedemo tveganja po obdobju azijske krize leta 1997. Področje investicijske klime se izboljšuje, leta 2007 je bil sprejet nov naložbeni zakon. Ta pri obravnavi tujih investorjev na državni ravni pooblašča državo, s tem pa pospeši časovni potek birokracije. Proti korupciji je bila uvedena tudi močna posebna skupina, prav tako je bila vzpostavljena posebna ekonomska ekipa, ki je bila naklonjena hitrejšim reformam.

Za obdobje 2004–2009 je bila načrtovana 6,6 % povprečna gospodarska rast, kar naj bi vplivalo na zmanjšanje brezposelnosti in revščine ter izboljšalo stabilnost celotne makroekonomske slike države. Do leta 2004 je realni BDP na prebivalca narasel nazaj na stanje predhodne finančne krize. Leta 2008 je delež domače potrošnje znašal 61 %, hkrati je bil to največji delež v državni bilanci z vidika celotnega BDP-ja. Sledijo naložbe z 27,7 %, državna poraba z 8,4 % ter neto izvoz z vrednostjo 0,6 %. Državni ukrepi so povzročili, da so se z realizacijo naložb vsi kazalniki v primerjavi z zadnjimi leti zvišali bolj kot v zadnjih letih.

Kot odziv na zvišanje cen nafte na svetovnem trgu je maja 2008 sledil ukrep vlade, in sicer zvišanje cene nafte v povprečju za 29 %. Subvencija države na ceno nafte, prikazana kot odliv iz dela bilance, povzroči dobršen del znižanja dela državnega proračuna. (IMF, 2004).

### 1.1.3 Korupcija

Korupcija je ovira vseh sistemov in organizacij. Izvor podkupnin, ki jih podjetja v Indoneziji dobijo, so različni predpisi dovoljenja in dajatve, ki jih nalagajo lokalni vladni uradniki. Vsi ti razlogi kažejo, da se podkupnine velikokrat pojavijo, ko naj bi se omejevala svoboda.

Kazalec CPI<sup>4</sup> opisuje oziroma meri zaznane ravni korupcije javnega sektorja v posamezni državi. Je sestavljen indeks, temelječ na različnih strokovnih in poslovnih raziskovanjih. V letu 2008 je lestvica kazalca CPI obsegala raziskave v 180 državah, rezultat pa se je gibal od nič (visoka stopnja korupcije) do deset (nizka stopnja korupcije) (Corruption Perception Index 2009). Korupcija po svetu je opisana z različnimi raziskavami. Ena izmed teh je tudi raziskava organizacije TI<sup>5</sup>, ki na podlagi mnenj družbe v preučevani državi med drugim vključuje raziskavo o stopnji korupcije. Pisno gradivo je izdala leta 2009, in sicer kot poročilo z imenom "Svetovni korupcijski barometer". V njem so bile zajete ključne institucije (vključno z javnim sektorjem), kjer je korupcija prisotna. Prebivalci so lahko podali mnenje o učinkovitosti vladnega boja proti korupciji (Global corruption barometer 2009).

Raziskave so pokazale rezultate, z nekaj alinejami pa lahko povzamemo in zaključimo z naslednjimi ugotovitvami. Torej v globalnem smislu:

- korupcija v privatnem sektorju narašča,
- politične stranke in javni sektor<sup>6</sup> imajo najvišji delež korupcije v svetovnem merilu,
- ljudje niso spodbujeni k prostem govoru o korupciji,
- vlada pri odpravljanju korupcije v večini ni učinkovita.

Mesto in točke, ki so bile državam pri raziskavi dodeljene na podlagi različnih kazalcev, prikazuje naslednja tabela.

*Tabela 1: Indeks CPI za Indonezijo (po mestu in točkah od 180 primerjalnih držav)*

Leto	2008	2007	2006
Mesto	126	143	130
Točke	2,6	2,3	2,4

<sup>4</sup> CPI – angl. *Corruption Perception Index*

<sup>5</sup> TI – angl. *Transparency International*

<sup>6</sup> angl. *civil service*

CPI Indonezije opisuje oziroma meri zaznane nivoje korupcije javnega sektorja. Je sestavljen indeks, temelječ na različnih raziskavah v poslovnem svetu. Pridobljen je s strani poslovnežev, anketiranih v vsakem indonezijskem mestu. Oblikovana so bila vprašanja o zaznavanju podkupovanja pri prijavi/zahtevi za poslovno dovoljenje, pri javnih postopkih, letnem plačilu davka, nagradi javne pogodbe, pridobitvi ugodnih sodnih rešitev, vplivanju na politiko, sodstvo in regulacije ter pospeševanju birokratskih procesov. Analizirali so tudi zaznavanje lokalne državne goljufije in konflikte interesov (*Measuring Corruption in Indonesia: Indonesia Corruption Perception Index 2008 And Bribery Index, 2009*). CPI Indonezije za leto 2008 nam pokaže, da v večjih mestih (Jogjaakrta, Palangkaraya ter Banda Aceh) lokalni poslovneži podkupovanja in korupcije s strani mestnih/lokalnih oblasti, skoraj ne zaznajo. V manjših mestih (Kupang, Tegal in Manokwari) pa je prisotnost korupcije 2 (*Handbook: Curbing Corruption in Public Procurement, Transparency International, the global coalition against corruption; Transparency International, 2009*).

#### **1.1.4 Birokracija**

Kakršenkoli proces v državi se lahko zaustavi oziroma močno upočasni ob zapleteni birokraciji. Proces pri birokraciji je zaradi časovnih omejitev lahko zelo zaustavljajoč oziroma lahko onemogoča hitrejšo izboljšavo. Naslednji odstavek opisuje približno situacijo v Indoneziji.

K procesu pri aplikaciji za ustanovitev podjetja spada pridobitev licenc, dovoljenj ter ostalih informacij, potrebnih za vzpostavitev odnosov z vlado. Birokrati oziroma državni uradniki so tradicionalno obravnavani z visokim spoštovanjem. S spremenjenim načinom dela birokracije so vladne pobude v zadnjih letih povzročile bistvene izboljšave, kar je olajšalo poslovanje. Količina dela, ki je namenjena za obdelavo, lahko zahteva pristojbino. Ko je odobrena struktura podjetja, mora investitor zaprositi za dovoljenje, ki je vloženo s strani lokalnih oblasti. Polog osnovnega kapitala na bančni račun je predpogoj za predložitev listinskih dokazov. Kakovostni odnosi med vlagateljem (angl. *Indonesia's Investment Coordinating Board*), v nadaljevanju BKPM, stimulirajo proces. Za vzpostavitev odnosov z oblastjo mora biti provincialni pisarni BKPM iz strani investitorjev oddan kratek poslovni načrt s poudarkom na ponujeni strukturi podjetja. Potrditev običajno traja najmanj deset delovnih dni, dober poslovni odnos med investitorjem in oblastjo pa stimulira čas obdelave (*Doing Business 2010, Indonesia, 2009 The International Bank for Reconstruction and Development / The World Bank*). Raziskave so pokazale, da četudi je Indonezija na lestvici uvrščena nižje kot ostale države te regije, se je stanje kazalnikov upravljanja na World Bank izboljšalo (*Doing business in Indonesia, 2009 (Australian department for foreign affairs and trade)*).

## 1.2 Ekonomsko okolje

Ekonomsko okolje, ki je v večini prikazano z glavnimi kazalci gospodarstva, je ena osnovnih stvari pri preučevanju razvitosti države. Vključimo tudi nadaljnje napovedi. Opisano je gibanje bruto družbenega proizvoda, v nadaljevanju BDP, stopnje inflacije in mednarodne trgovine v različnih letih oziroma obdobjih. Ekonomsko okolje zajema domače in tuje neto investicije, ki so v tem primeru vrednotene po številu projektov. Nato je opisano bančništvo in del finančnega sistema.

### 1.2.1 Gibanje bruto domačega proizvoda in gospodarske rasti

Leta 1997 je na indonezijski BDP močno vplivala azijska finančna kriza. V tem obdobju je država bila soočena z velikimi izzivi – depreciacijo rupije. Prav tako je prišlo do hitre rasti cene naftnih derivatov in zemeljskih plinov na svetovnih trgih. To je pospešilo rast obrestne mere in zvišalo inflacijo, kar je posledično vplivalo na BDP. Leta 2004 je državo pretresla še naravna katastrofa in naredila ogromno škodo. Spodnja tabela prikazuje gibanje BDP-ja.

*Tabela 2: Rast BDP v obdobju 1990-2007 (%)*

1990	1991	1992	1993	1994	1995	1996	1997	1998	1999	2000	2001	2002	2003	2004	2005	2006	2007
7,2	7	6,5	6,5	7,5	6,2	7,6	4,7	-19,1	0,8	4,9	3,8	4,4	4,7	5	5,7	5,5	6,3

*Vir: International Monetary Fund, International Financial Statistics, 2008.*

Gospodarstvo si je po azijski finančni krizi opomoglo šele leta 2000, rast deleža BDP-ja pa je nesorazmerna. Najhitrejša rast je bila v kapitalno-intenzivnih in storitvenih panogah, manj intenzivno pa se je odrazila na delovno-intenzivnih panogah, gledano z vidika trga, pa na trgu proizvodnih dobrin.

Podatki Statističnega urada Indonezije so pokazali, da je bil v letu 2007 najnižji delež rasti BDP-ja na primarnem trgu (22,5 %), sledijo jim proizvodnja dobrin (27,4 %) ter storitve z najvišjim deležem (50,1 %). Počasnejša rast je bila zaznana na trgu delovno-intenzivnega kapitala, posledično je to vodilo k zvišanju brezposelnosti. V letu 2006 je rast znašala 10,3 %, kar je dvakrat več kot v času Azijske krize v letu 1997. Hitra rast prebivalstva in gospodarska rast sta se odrazili na trgu povpraševanja po novi kvalificirani delovni sili. V obdobju 2004–2008 je povprečna rast BDP-ja znašala 5,7 %, za obdobje 2009–2013 pa je pričakovan padec deleža BDP-ja na 4,2 % oziroma za 1,5 odstotne točke. Povpraševanje po izvoznih dobrinah in investicijah se je, v primerjavi z prejšnjimi leti, znižalo.

## 1.2.2 Inflacija

Inflacija se je po letih gibala različno, v določenih primerih je nepričakovano narasla. Naslednja tabela prikazuje gibanje CPI inflacije<sup>7</sup> in inflacije<sup>8</sup> v Indoneziji za obdobje 2003–2007.

Tabela 3: CPI inflacija ter inflacija v obdobju 2003-2007

Leto	2003	2004	2005	2006	2007
<b>CPI Inflacija</b>	5,1	6,4	17,11	6,6	6,59
<b>Inflacija</b>	6,9	6,7	9,75	6,03	6,29

Vir: BPS- Statistics Indonesia; Bank Indonesia, 2008

CPI Inflacija se je v obdobju 2003 – 2007 gibala od 5,1 do 6,6 odstotkov. Leta 2005 je znašala 17,11 odstotkov, kar je za več kot 10 odstotkov več kot v ostalem preučevanem obdobju. Na tako visoko rast cen je vplivala naravna katastrofa, v tem cunami, ki je leta 2004 prizadela Indonezijo.

Inflacija se je v obdobju 2003–2007 gibala od 6,03 do 6,9 odstotkov, najvišjo vrednost pa je, tako kot CPI Inflacija, dosegla v letu 2005, vrednost je znašala 9,75 odstotkov.

Gibanje cen življenjskih potrebščin se v obdobju napovedi v povprečju pričakuje 4,8 odstotkov letno, kar je v primerjavi z povprečjem obdobja 2004–2008, ki je znašalo 9,2 odstotkov, izraziti padec. Za obdobje 2009–2010 je napovedano, da bodo nižje cene dobrin v svetovnem merilu in šibkeje povpraševanje znižale pritiske na cene dobrin v Indoneziji. Visoka stopnja brezposelnosti bo vplivala na napovedano gibanje dohodka. Tekoči račun bo v letu 2009–2013 ostal v presežku, po letu 2010 pa je pričakovan padec deleža zunanjega dolga v BDP (Statistics Indonesia, 2009).

## 1.2.3 Mednarodna trgovina

Gospodarstvo je z vidika mednarodne trgovine relativno odprto in odvisno, saj je odstotek mednarodne menjave v letu 2008 znašal 60 odstotkov deleža BDP (Country Analysis, Indonesia, 2009). Do te ugotovitve lahko, poleg opazovanja deleža mednarodne trgovine v bruto družbenem proizvodu, pridemo tudi ob pogledu na geografsko lego države: če jo gledamo iz strateškega vidika v kombinaciji z oddaljenostjo najbližjih držav, ki so v praksi velikokrat prve potencialne trgovinske partnerice.

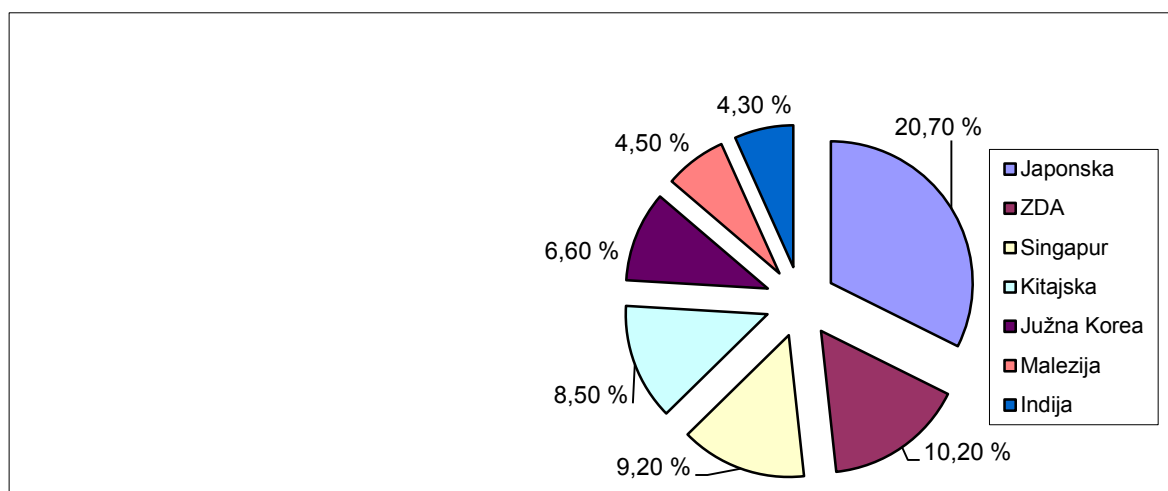
Izvoz v Indoneziji je v letu 2008 narasel na rekordnih 136,8 milijard \$, kar v primerjavi z letom 2007 pomeni povečanje za 10 odstotkov. Največji deleži izvoza proizvodov za leto

<sup>7</sup> angl. *Consumer Price Index Inflation*

<sup>8</sup> angl. *Core Inflation*

2007 so bili nafta in plin (19,4 %), minerali (18,8 %), električni aparati (13,27 %), proizvodi iz gume (6,8 %) ter tekstil (3,6 %) (International Monetary Fund, 2009).

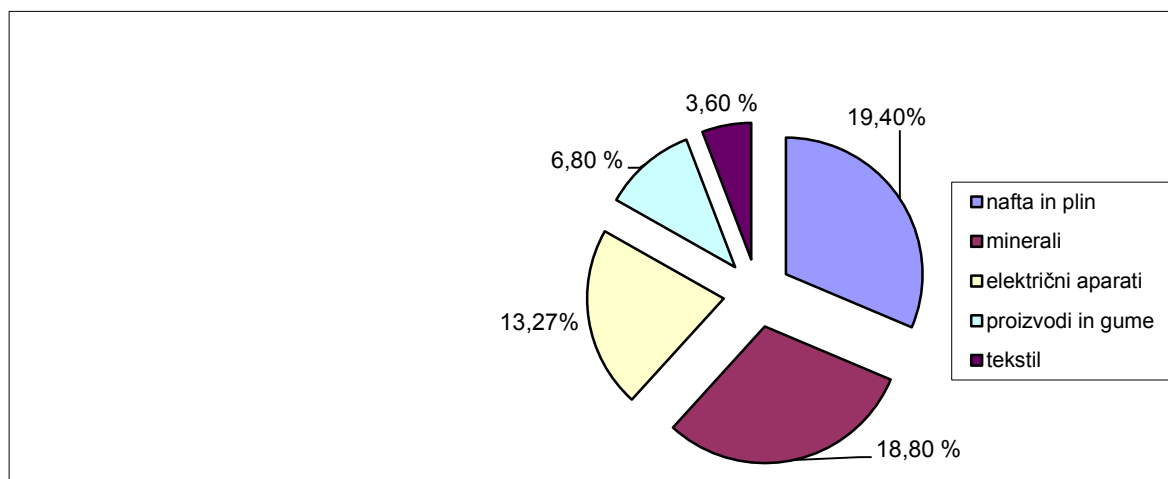
Slika 1: Delež izvoza Indonezije po državah v 2008



Vir: International Monetary Fund, 2009

Največji delež izvoza Indonezije je bil v letu 2008 najvišji za Japonsko (20,70 odstotkov), sledijo ZDA (10,20 odstotkov), Singapur (9,20 odstotkov) in Kitajska (8,50 odstotkov). Celotni uvoz se je v letu 2008 povečal (International Monetary Fund, 2009).

Slika 2: Delež izvoza Indonezije v letu 2008 po kategorijah



Vir: International Monetary Fund, 2009

Celotni uvoz se je v letu 2008 povečal za 128,8 milijard \$. Na to je vplival tudi ameriški trgovinski primanjkljaj, saj se je od leta 2007 povečal iz 1,9 % na 10,1 milijarde \$ (4,2 milijarde \$ izvoza v primerjavi z 14,3 milijarde \$ uvoza) (The Economist, 2010).



Gospodarstvo je v veliki večini odvisno od naravnih virov, v večini nafte, uporabljajo pa se tudi že drugi enakovredno nadomestljivi viri oziroma goriva. Za leto 2008 je za sektor nafte in zemeljskega plina ocenjeno, da je prispevek k javnofinančnim prihodkom znašal 25,3 milijarde \$ ali 31,5 odstotkov celotnega deleža. Velik delež investicije v naftni sektor je bil tudi iz strani ZDA. Po proizvodnji plina je Indonezija v letu 2007 razvrščena v "enajsti svet". Opravljene raziskave v začetku leta 2007 v Katarju so Indonezijo po izvozu utekočinjenega zemeljskega plina uvrstile na prvo mesto v svetovnem merilu. Kljub trendom upadanja je trgovinska bilanca Indonezije z nafto in plinom po neuradnih statistikah ostala pozitivna, in sicer je v letu 2007 vrednost znašala 2,3 milijarde \$ za leto 2006 in 156 milijonov \$. Indonezija je bila do leta 2008 članica Organizacije držav izvoznic nafte (OPEC), do leta 2004 neto uvoznik nafte in zemeljskega plina (The Economist, 2010), še vedno pa je veliko neizkoriščenih naravnih virov, ki bi bili uporabni za goriva na eni strani, vendar z določenimi omejitvami države na drugi.

#### **1.2.4 Investicije**

Z vidika investicij velja Indonezija za eno najbolj rastočih gospodarstev 21. stoletja. Kljub temu, da so trdne temelje po azijski krizi v indonezijskem bančnem sektorju zgradile mednarodne organizacije, se po krizi povečuje prodaja bank. Nedavni ritem naložb je podrejen visokim obrestnim meram, obenem pa je prisotna visoka raven slabih posojil. S pričakovanim padcem obrestne mere je Indonezija v središču pozornosti. Slabi dolgovi so pod kontrolo, povpraševanje po kreditu pa se je povečalo (PWC, 2009).

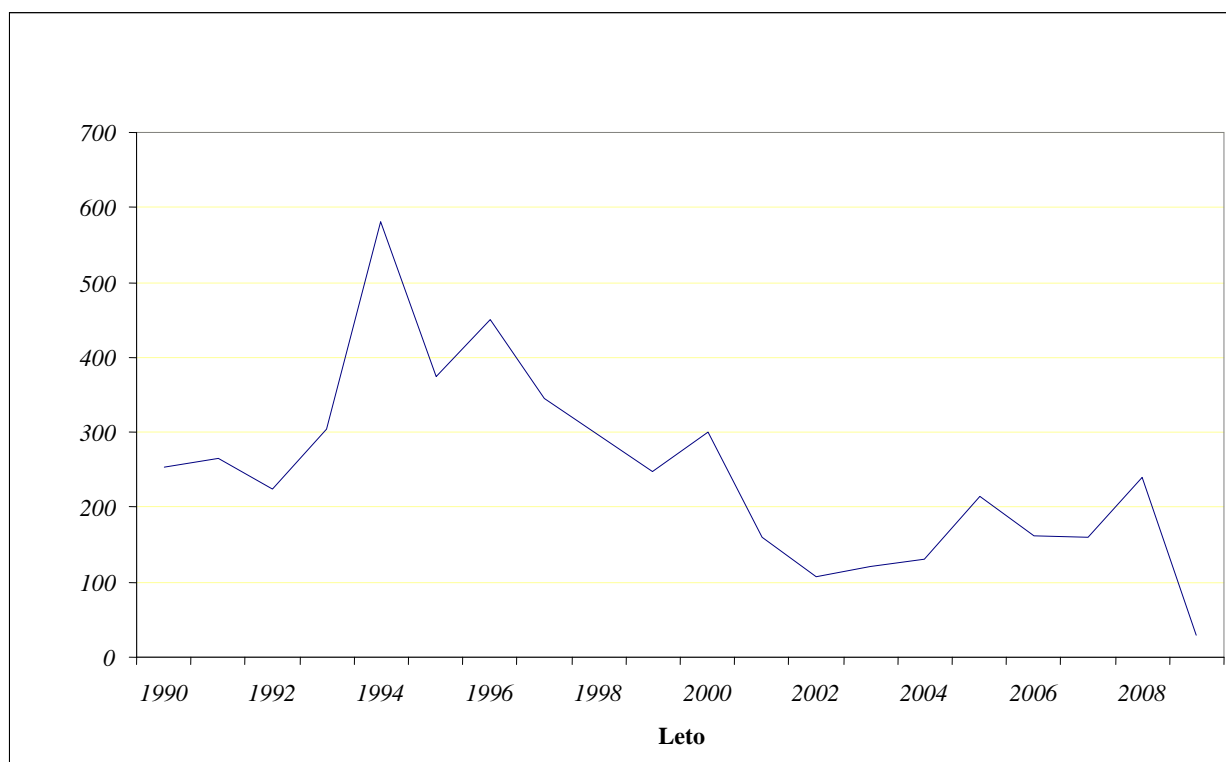
Država je trenutno delno pod vplivom svetovne finančne krize in gospodarskega upada. Pričakovanje IMF za leto 2009 je povečanje gospodarske rasti na 3,5 odstotkov, kar presega rast večine večjih azijskih hitrorastočih gospodarstev, z izjemo Kitajske in Indije. To pa je v nasprotju z stanjem gospodarstva v času azijske gospodarske krize. Stanje tekočega računa bilance je v presežku, bilance stanja podjetij so bolj prožne, banke pa skoraj niso odvisne od zunanjšega financiranja. Trenutno močno domače gospodarstvo pomaga pri uravnavi trgovinske bilance oziroma trenutni izvozni šibkosti. Vrednost indonezijske valute rupije je v času azijske gospodarske krize 1997 v primerjavi z dolarjem Združenih držav Amerike, v nadaljevanju ZDA, padla za več kot 60 odstotkov, gospodarstvo je bilo šibko. Močno se je razširila tudi korupcija, vlada pa je izgubila zaupanje investitorjev, za kar je krivo tudi šibko stanje bančnega sistema. Posledica je napad špekulantov na valuto, obenem pa je predviden tudi umik tujih investitorjev. Močan padec valute je lahko tudi posledica odziva na vladne načrte o uvedbi fiksne devizne tečaja. Leta 2005 je hiter padec vrednosti rupije sprožil zaskrbljenost, saj je v primeru, da vlada ne bi sprejela takojšnjih ukrepov za ureditev razmer, bila napovedana velika gospodarska in politična kriza (The Economist, 2010).

V naslednjih podpoglavjih bodo slike prikazovale domače in tuje neto investicije po številu projektov. Podatki o realiziranih projektih nam bližje prikažejo realno situacijo investicij v Indoneziji.

#### 1.2.4.1 Domače neto investicije

Slika 3 prikazuje gibanje domačih neto investicij po številu projektov v Indoneziji za obdobje 1990–2009.

*Slika 3: Domače neto investicije po številu projektov*



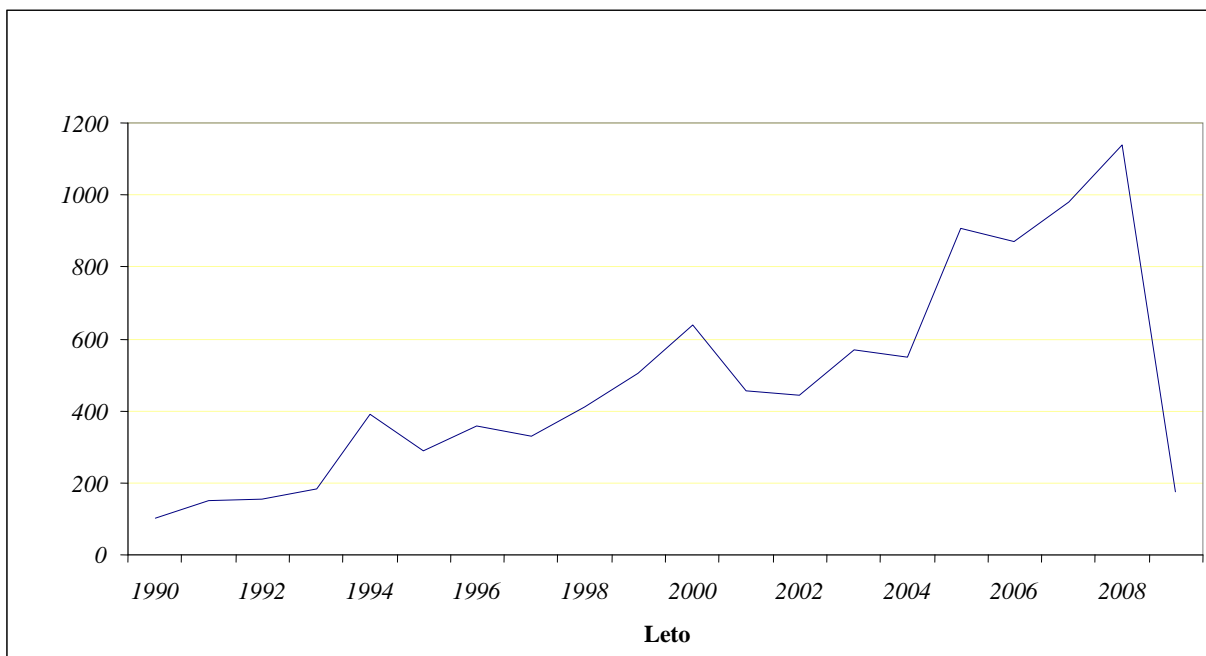
*Vir: PWC, 2009.*

Iz zgornje slike oziroma grafa vidimo, da so se domače neto investicije po številu projektov v obdobju 1990 – 2009 gibale različno, v povprečju je zaznan prevladujoč zmeren padec. Največje število projektov je bilo v letu 1994, in sicer nekaj manj kot 580. V naslednjih letih je število v povprečju padalo. Zadnje večje število projektov je bilo leta 2008 in sicer 220, pred strmim padcem leta 2009. Konjunktijo lahko povežemo z državnimi reformami ter spremembo zakonov, prav tako z valuto. V obdobju azijske finančne krize je zaznan rahel padec domačih neto investicij.

#### 1.2.4.2 Tuje neto investicije

Slika 4 prikazuje gibanje TNI po številu projektov v Indoneziji za obdobje 1990–2009.

*Slika 4: Tuje neto investicije po številu projektov*



*Vir: PWC, 2009.*

Iz zgornje slike oziroma grafa vidimo, da so se tuje neto investicije po številu projektov v obdobju 1990 – 2009 gibale različno, v povprečju zmerno naraščale ter v letu 2008 strmo padle. Prvo najvišjo točko so dosegle leta 1994 in sicer pri številu 400, drugo največje število projektov je bilo leta 2000, in sicer približno 600. Celotno največje število projektov pa je bilo leta 2008 in sicer približno 1100. Po letu 2008 sledi strm padec na 200 projektov.

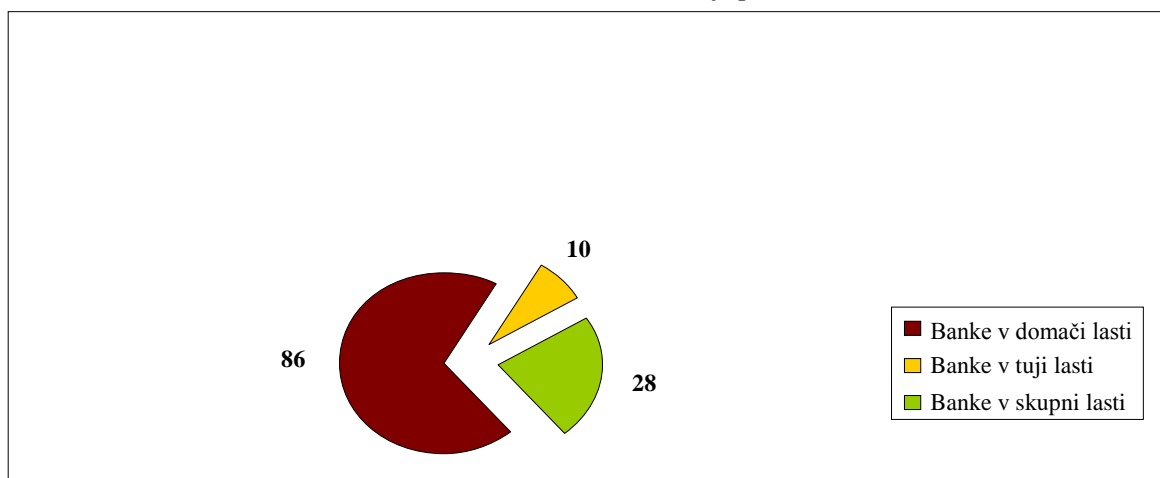
Rast investicij bi lahko ocenili kot vpliv posledice spreminjanja zakonov oziroma državnih reform in različnih trendov, medtem ko padec tujih neto investicij lahko po letu 2008 ocenimo kot posledico vpliva svetovne gospodarske krize. Vpliv azijske finančne krize na število projektov v veliki meri ni zaznan.

Pri investicijah iz strani večjih globalnih akterjev pa Evropska Unija v organizaciji ASEAN v letu 2008 ostaja največji investitor z 21,9 odstotnim deležem ter investicijami v vrednosti 12,9 milijard USD. Sledi Japonska z 12,1 odstotkov ter ZDA z 7,1 odstotkov (Association of Southeast Asian Nations, 2009).

### 1.2.5 Bančništvo in finančni sistem

Centralna banka Indonezije je Banka Indonezije, v nadaljevanju BI, s sedežem v Džakarti. Izdaja indonezijski denar – rupijo, v nadaljevanju Rp. Z nizozemsko nacionalizacijo je bila leta 1953 kot "De Javasche Bank" ustanovljena v času nizozemske kolonije in je politično neodvisna. Guvernerja Banke Indonezije se voli vsake štiri leta z možnostjo ponovitve mandata. V Indoneziji je trenutno 124 poslovnih bank, od katerih jih je 10 v večinski tuji lasti, 28 pa kot skupna naložba tujih bank (Bureau of East Asian and Pacific Affairs, 2010), kar predstavlja manjšo odvisnost od domačega trga, večjo razpršenost in s tem manjše tveganje ter večjo stabilnost.

Slika 5: Poslovne banke v Indoneziji po lastništvu



Vir: Bureau of East Asian and Pacific Affairs, Background Note: Indonesia, 2010.

15 največjih bank v Indoneziji nadzoruje 70 odstotkov sredstev bančnega sektorja. Štiri banke, ki so v državni lasti (banke MANDIRI, BNI, BRI, BTN), nadzirajo približno 37,4 odstotkov vseh sredstev. Napovedani načrti okrepitve bančnega sektorja Banke Indonezije so spodbujanje konsolidacije banke in izboljšanje bančnega svetovanja ter nadzora.

Načrt BI je, da bo še pred koncem leta 2010 spodbujanje malih bank (ki imajo manj kot 100 milijard Rp kapitala) privedlo v povečanje njihovega kapitala ali združitvev z bolj stabilno/zdravo banko.

Politika določa, da ima ena stranka lahko lasten kontrolni delež samo v eni bančni organizaciji. Interes nadzora je opredeljen glede na to, ali ima nekdo 25 odstotkov ali več skupnih neplačanih delnic ter ali ima neposreden ali posreden nadzor nad institucijo.

Kot izboljšanje poslovanja s kreditnim uradom za centralizacijo namerava Banka Indonezije sprejeti standarde Basel II, s pomočjo katerih želi doseči izboljšanje poslovanja s kreditnim uradom za centralizacijo podatkov, ki naj bi predvsem pridobilo več podatkov

o posojilojemalcih. Prav tako je Banka Indonezije skupaj z indonezijsko vlado končala proces zamenjave garancije s sistemom zavarovanja vlog, ki jo vodi neodvisna indonezijska "Deposit Insurance Agency". Zamenjava garancije ni prinesla pomembne vloge odtokov v bankah.

Zanimivo pa je, da je zadnjih nekaj let bilo v porastu tudi šeriatso bančništvo (oz. bančništvo, ki temelji na šeriatso pravu), ki pa je kljub temu novembra 2008 predstavljalo le 2,05 odstotkov celotnega bančnega sektorja oziroma približno 4.1 milijarde USD sredstev (U. S. Department of State; Economy, Banking sector, 2010).

Glavni sestavni del indonezijskega finančnega trga je borza v Džakarti. Imenuje se JSX ter deluje pod okriljem JATS računalniškega sistema. Na trgu borze v Džakarti so JSX indeksi. Merijo tržno dejavnost in poročajo o spremembah v vrednosti zalog reprezentativnih združenj. JII, drug pomemben indeks, je bil ustanovljen leta 2001, temelječ na islamskem pravu. 21. septembra 2004 so članice "The Association of Southeast Asian Nations" (v nadaljevanju ASEAN), katere države so Malezija, Singapur, Tajska, Indonezija (Džakarta) ter Filipini, ustanovile FTSE/ASEAN indeks, ki je tudi globalni indeks.

Pomembnejša podjetja, ki trgujejo z borzo Džakarta, so: Enseval Putera M. T. Tbk, Ahap Tbk, Alfa Retailindo Tbk, Adhi Karya Tbk, New Century Development Tbk, Bakrie Sumatera Plantations Tbk, Letalskih Reasuransi IND. Tbk, Centex Tbk, Eratex Djaja Tbk., Danasupra Erapacific Tbk. Najpomembnejši investitorji na indonezijskem finančnem trgu so: Indo Acidatama Tbk, Pan Brothers Tex Tbk, Alakasa Industrindo Tbk, Agis Tbk, Light Kalibar Tbk, Radiant Glavna stran Interinsco Tbk, International Bank Mayapada, Jaka Inti Realtindo Tbk, Pansia INDOSYNTEX Tbk, BAT Indonesia Tbk. Trgovanje z državnimi obveznicami je v zadnjih letih močno v porastu. Rast je posledica strategije indonezijske vlade, ki je za nadaljnjo rast kot glavno finančno napravo pripravljena še naprej razvijati trg dolžniških vrednostnih papirjev. V prvi fazi razvoja je maloprodajni trg. Vlada si med drugim prizadeva k čim prejšnji in čim bolj trdni infrastrukturi finančnega trga (Bank Indonesia, 2009).

Ko pa govorimo o finančnem kapitalu, pa je deloma močno akumuliran s strani kitajskih prebivalcev Indonezije, čeprav njihov delež predstavlja komaj 5 odstotkov celotnega prebivalstva v Indoneziji (The Economist, 2010).

### **1.3 Socio - kulturno okolje**

Iz vidika socio-kulturnega okolja lahko Indonezijo opišem kot multikulturno državo. Barvitost je prisotna z različnimi religijami. Prevladujoča je muslimanska, zaradi prisotnosti katoliške pa včasih med pripadniki obeh vlada nestrpnost. Govori se kar nekaj jezikov, veliko je različnih tradicij in kulturnih običajev. Razlika je tudi med stopnjo oz.

razmerjem moški – ženska, tako v družbi kot tudi na vodilnih položajih, kar moramo razumeti in upoštevati pri poslovni kulturi. Kot veliko prednost pri tem štejejo tudi poznavanje kazalnikov kulturnih dimenzij po Hofstede Geertu, ki prikazujejo dimenzije nacionalnih kultur in sicer razmerja: moški – ženska, kratkoročna – dolgoročna orientacija, individualizem – kolektivizem, razdalja v moči ter izogibanje negotovosti, kar je podrobno opisano v podpoglavju.

### **1.3.1 Religija**

Indonezija ima več kot 88 odstotkov muslimanskih prebivalcev, po številu prebivalstva pa je uvrščena država z največjim številom muslimanske družbe na svetu. Poleg islamske religije je prisotno še krščanstvo. Kot močno gibanje naroda, predvsem družbenega razreda, pa se opazi tudi narodna pripadnost (nacionalizem).

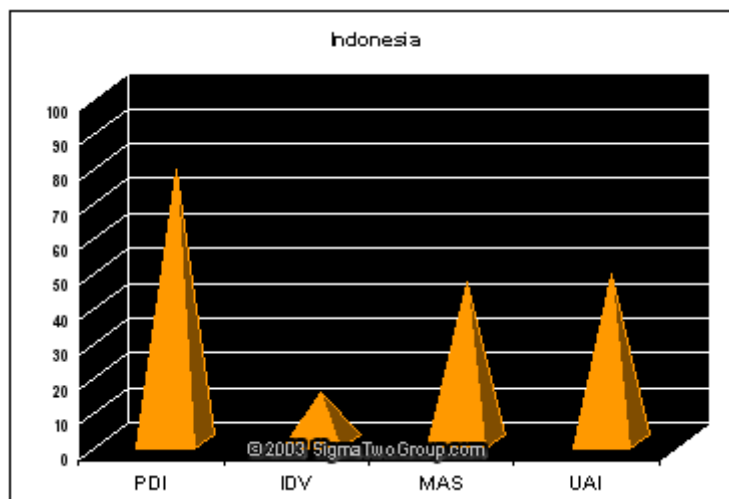
Islam v Indoneziji je strogo monoteistična religija, v kateri je bog prodorna, obenem pa oddaljena figura. Islam je arabska beseda, pomeni pa mir, ljubezen in popolno predložitev in pokorščino Bogu. Musliman je nekdo, ki je sprejel islam in živi svoje življenje v skladu z njegovimi nauki. Hkrati je ljubeč in skrben, spodbuja mir in je v celoti pokoren bogu. Od svojih vernikov islam zahteva, da vzpostavljajo mir na svetu, spodbujajo ljubezen. Sveti prerok islama je dejal, da so pravi muslimani tisti, pri katerih dejanja in besede ne škodujejo soljudem, zato se muslimani po tem tudi ravnaajo (Indonesia - International Business Center, 2008).

### **1.3.2 Kulturne dimenzije po Hofstede Geertu**

"Kultura je pogosto bolj vir konfliktov kot sinergija. Kulturne razlike se v najboljšem primeru kažejo kot neprijetnosti, pogosto pa katastrofa." Prof. Geert Hofstede, Emeritus Professor, Univerza Maastricht.

Razlaga kulturnih dimenzij po Hofstede Geertu nam daje vpogled v druge kulture. Z razumevanjem razlage kazalcev izboljšamo interakcijo. Najpomembnejše je popolno razumevanje (angl. *edge of understanding*), kar na drugi strani tudi pomeni imeti uspešne rezultate (Hofstede Geert, 1967).

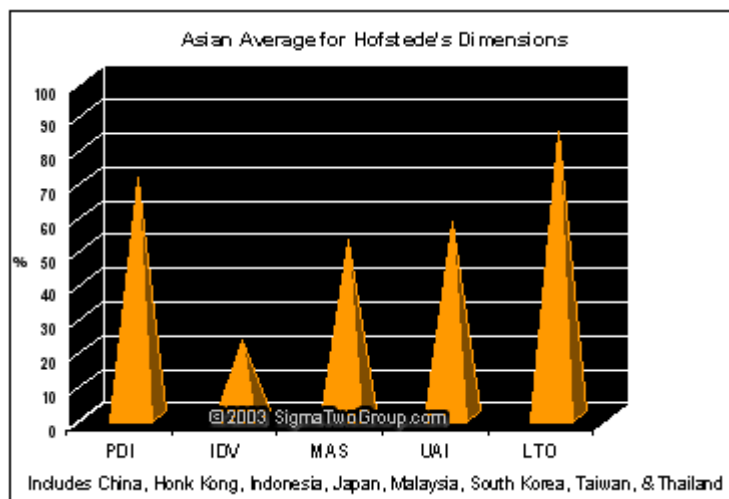
Slika 6: Opis dimenzij po Hofstedu



Vir: G. Hofstede™, *Cultural Dimensions*, 2003.

Kazalnik razdalje v moči (angl. *Power Distance*), v nadaljevanju PDI, je izmed vseh kazalnikov najvišji in po dimenziji Hofstede znaša 78. Tako visoka razdalja PDI kaže na visoko raven družbene neenakosti, in sicer po socialni moči in bogastvu. Ta pogoj ni nujno vezan na celotno prebivalstvo, temveč je sprejet kot del družbe, kulture ter svoje kulturne dediščine. Povprečni kazalnik PDI za celotno Azijo znaša 71. Drugi najvišji kazalnik Hofstede dimenzij je izogibanje negotovosti (angl. *Uncertainty Avoidance Index*), v nadaljevanju UAI, in sicer znaša 48. Povprečje azijskih držav je 58, svetovno povprečje pa znaša 64. To kaže na bolj zmeren vpliv te dimenzije z vidika vpliva kulture v indonezijski družbi. Ta kazalec je pokazatelj družbe, ki ima z vidika negotovosti nizko stopnjo tolerance. Na zmanjšanje te stopnje negotovosti bodo pripomogle spremembe različnih zakonodaj, sprejeti predpisi, pravila in celotna politika. Ta kazalec je pri razvoju družbe še posebej pomemben, saj je za celotno družbo pozitivno, če je sposobna sprejeti spremembe in si hkrati upa do neke mere tvegati (Hofstede Geert)

Slika 7: Povprečje Hofstede dimenzij azijskih držav



Vir: G. Hofstede™, *Cultural Dimensions*, 2003.

Zgornja slika nam predstavlja razmerje PDI, razmerje individualizem – kolektivizem (angl. *Individualism*), v nadaljevanju IDV, razmerje moški – ženska (angl. *Masculinity*), v nadaljevanju MAS, UAI in razmerje kratkoročna - dolgoročna orientacija (angl. *Long-Term Orientation*), v nadaljevanju LTO, v večini azijskih držav.

Indonezija je na enem najnižjih mestih po kazalniku 'individualizem', katerega vrednost znaša 14. Povprečna vrednost azijskih držav je 23, svetovna pa 43. Kazalnik je pokazatelj, ali je družba bolj nagnjena h kolektivizmu ali individualizmu. Vrednost kazalnika je posledica zaznavanja posameznika kot člana oziroma pripadnika neke skupine – bodisi družine, daljnih sorodnikov ter drugih vezi. Visoka stopnja lojalnosti v kulturah visoke stopnje kolektivizma včasih povzroči tudi nesprejemanje družbenih pravil in predpisov. V družbi oziroma skupini veljajo močne posamezne osebne vezi, v katerih vsak posameznik čuti odgovornost za ostale člane skupine (Hofstede Geert).

### 1.3.3 Poslovanje

Poslovni odnosi ter zasnova sprejemljivega poslovnega obnašanja temeljijo na spoštovanju do sprejemanja hierarhične strukture, poleg tega pa je potrebno še nenehno strmenje oziroma prizadevanje za razvoj harmonije.

Poslovne vizitke so nujne, dajejo informacije za potrebne odločitve vodilnih. Kartice naj bodo izmenjane na začetku srečanja/sestanka, sprejete z levo roko ter postavljene v denarnico oziroma na mizo. Vizitke naj bodo kakovostne, vsebovati morajo informacije vključno z naslovom, položajem in izobrazbo. Svetovni trend omenja tudi ženske na vodilnih položajih oziroma ženske v poslovnem svetu. Tudi na vodilnih položajih v različnih organizacijah ter podjetjih v Indoneziji, ki je pretežno muslimanska država,



predstavljajo majhen delež tudi ženske. Z nasprotne strani moških ni opaziti kakršnih koli sovražnosti. Odnosi so profesionalni, znaki prijateljstva pa se tudi v družbi spoštujejo (Worldbusinessculture, 2008). Prizadevanja za enake pravice žensk in moških v družbi bodo v prihodnosti še večja (United Nations Women).

## 1.4 Tehnološko okolje

Kot tehnološko okolje bo država opisana z vidika bogastva naravnih virov. Indonezija ima veliko mineralnih virov, hkrati pa veliko virov za potencialno proizvodnjo boksita, srebra, kositra, bakra, niklja, premoga in zlata. Sektor premogovništva je bil za tuje naložbe odprt v letu 1990, po letu 2000 pa zaprt. Novi zakon za tuje naložbe je bil znova sprejet decembra 2008. Če gledamo skupno proizvodnjo premoga, je v letu 2008 dosegla 189,7 milijonov ton, od tega pri izvozu 140,03 milijonov ton. Pomemben delež naložb v rudnike niklja in zlata imata tudi dve podjetji iz ZDA. Ti sta skupaj s podjetjem iz Kanade in Velike Britanije ustanovili dva rudnika bakra oziroma zlata. V letu 2007 se je Indonezija uvrstila med pet največjih proizvajalcev zlata, med drugim se število rudnikov po letu 1998 v primerjavi s prejšnjimi leti zmanjšalo. Še vedno ostajajo visoki potenciali, zmanjšanje letih pa pomeni negotovost s strani ekonomskih in pravnih vidikov ter drugih regulacij (The Economist, 2008). Pomemben del industrijske tehnologije je možnost in dostopnost do virov sredstev financiranja. Možnost in dostopnost do virov sredstev za investicije pa bi bili predvsem pri posodobitvi tehnologij, če bi presoja naložbe, podprta s strani bančnega sistema, bila okrepljena. Vlada je v poznem obdobju to poskušala izboljšati z davčno olajšavo skladov tveganega kapitala (angl. *Asian Development Bank Institute*), v nadaljevanju ADBI, kar je pripomoglo k intenzivnejšim raziskavam in razvoju.

## 2 PREBIVALSTVO

V prejšnjem poglavju so opisani pomembni kazalci pri PEST analizi, eden izmed najpomembnejših ostalih kazalcev pa je tudi prebivalstvo. V tem poglavju bo prikazano gibanje števila prebivalcev z napovedjo rasti prebivalstva. Sledi izobrazba, merjena z različnimi izbranimi indikatorji, zaposlenost, migracijski trendi ter HDI Indeks. HDI Indeks danes tvori zelo pomemben del pri ocenjevanju življenjskega standarda v vseh kategorijah. Rezultat oziroma točke zavzemajo pričakovano dolžino življenja ob rojstvu, stopnjo izobraženosti ter realni BDP na prebivalca po kupni moči.

Gledano z vidika demografije oziroma demografske piramide se prebivalstvo stara. Število starejših ljudi naj bi se v prihodnosti, glede na mlajšo populacijo, povečalo iz 4,65 odstotka na 5,22 odstotka. Stopnja odvisnosti starejših<sup>9</sup>, ki pokaže razmerje starejših in delovno aktivnega prebivalstva, ki pa naj bi se zmanjšalo iz 54,7 odstotka na 45,26 odstotka. Zmanjšanje deleža zaradi povečanja števila mlade populacije, ki vstopa na trg dela, je

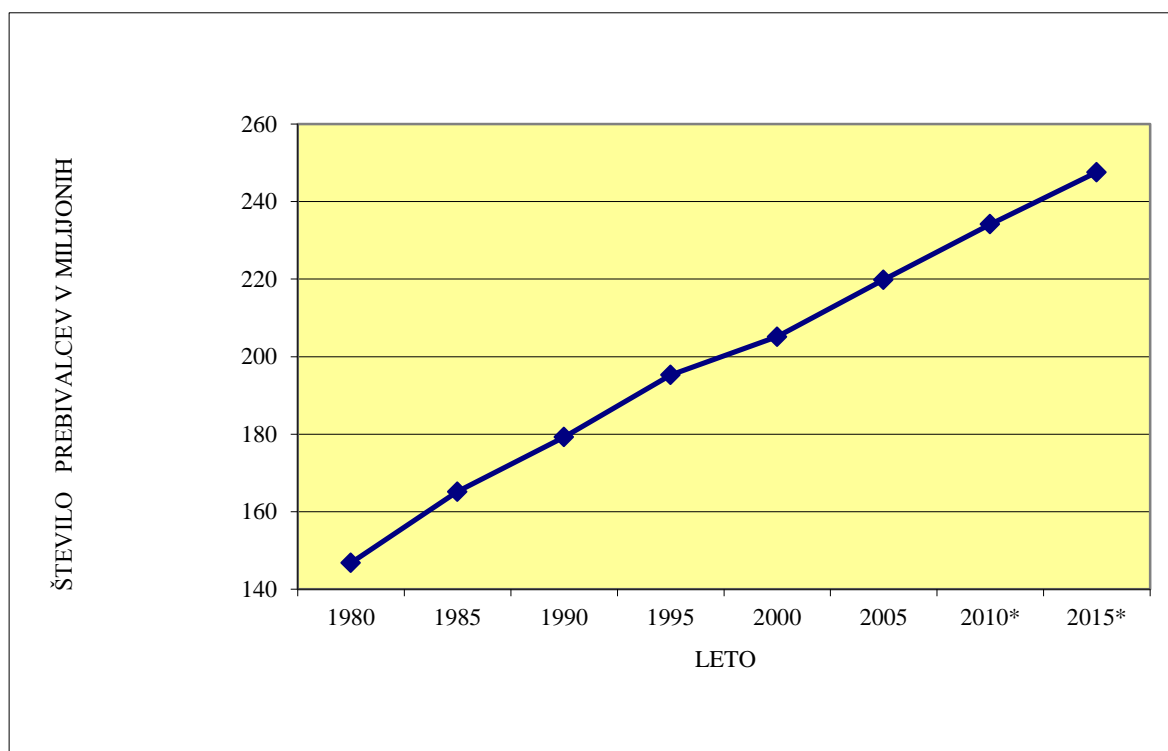
---

<sup>9</sup> angl. *dependency ratio*

znano tudi kot demografski bonus. Obdobje bo trajalo, dokler se razmerje ne bo začelo ponovno povečevati, takrat bo prišlo do spremembe starostne strukture (Population Data for Development, UNFPA<sup>10</sup> Indonesia, 2003).

V obdobju do 2010 naj bi se delovno aktivno prebivalstvo (15–64 let) povečalo iz 64,6 na 68,8 odstotkov.

*Slika 8: Gibanje števila prebivalcev v Indoneziji za obdobje 1980-2005 z napovedmi za leto 2010 in 2015*



*Vir: Population Data for Development - Population Projection , BPS, 2003.*

Število prebivalcev od leta 1980 do 2015\* narašča sorazmerno. V letu 1980 je znašalo 146,7 milijonov ter do leta 2000 naraslo na 205,1 milijonov prebivalcev. Do leta 2005 se je število zvišalo na 219,8 milijonov. Ob projekcijah za leto 2010 znašajo napovedi rasti prebivalstva na 234,2 milijonov, ob enaki stopnji naraščanja pa ocenjene projekcije števila prebivalcev v Indoneziji za leto 2015 znašajo 247,6 milijonov. Povečanju števila prebivalstva je sledila hitrejša urbanizacija. Odstotek ljudi, živečih v urbanih območjih, se je zaradi rasti mest in zmanjšanja rasti podeželja povečal.

Prikazano po kazalcih prebivalstva pri Prilogi 2, pa se poleg rasti prebivalstva viša še pričakovana življenjska doba ob rojstvu in sicer so zadnji podatki iz let 2005 in 2007, ki so znašali 68 oziroma 71 let.

<sup>10</sup> UNFPA – Sklad za prebivalstvo Združenih Narodov (angl. *United Nations Population Fund*)

## 2.1 Izobrazba

Stopnja izobrazbe na dolgi rok prispeva k razvitosti države. V letu 2004/2005 je bilo, v več kot 270 000 javnih in privatnih šol vključenih 50,6 milijona študentov. Prisotnost v šolah na nacionalni ravni se je zvišala, kljub temu pa ostajajo velike regionalne razlike. V državi, kot je Indonezija (lahko jo opišemo kot veliko, raznoliko in precej razdeljeno), naj bi bile takšne regionalne razlike pričakovane.

Poleg tega indonezijski šolski sistem ne razpolaga z velikim številom visoko kvalificiranih študentov, ki imajo znanje in sposobnosti za zahtevana dela v prosperitivnem ekonomskem sektorju. Obenem indonezijski tisk poroča, da obstajajo kar dokaj velike razlike med ponudbo izobrazbe ustanov ter povpraševanjem oziroma dejanskim potrebam družbe. Prav tako lahko govorimo o podjetniškem sektorju ter povpraševanju po ljudeh s podjetniškim načinom razmišljanja oziroma kreativnih podjetnikov z zmožnostjo dobre predstave ter učinkovitejšim reševanjem problemov (*Investing in Indonesia's Education: Allocation, Equity, and Efficiency of Public Expenditures*, 2007)

Stopnja izobrazbe na dolgi rok prispeva k razvitosti države. V Indoneziji je delež omejenih sredstev, namenjenih za izobraževanje, zaradi gospodarskega položaja relativno majhen – znaša 1,2 odstotka BDP ali 5,9 odstotkov javnofinančnih odhodkov, kar je najnižji delež tako med svetovnimi indikatorji izobrazbe (angl. *World Education Indicators*), v nadaljevanju WEI in Organizacijo za gospodarsko sodelovanje in razvoj (angl. *Organization for Economic Co-operation and Development*), v nadaljevanju OECD. Zasebne institucije, ki so neodvisne od javnih sredstev, imajo pri omogočanju izobraževanja pomembno vlogo. Delež učencev teh institucij se je po stopnji izobrazbe zvišal od 16 odstotkov na primarni stopnji do 36 odstotkov na sekundarni stopnji ter več kot 50 odstotkov na terciarni stopnji (*UNESCO*<sup>11</sup>). Z vidika (angl. *United Nations Development Program*), v nadaljevanju UNDP, je izobrazba v Indoneziji bila v letih 1995, 2000, 2007 ter 2008 merjena z različnimi izbranimi indikatorji. Razdeljena je bila glede na vpis v šolo ter celotno izobrazbeno raven prebivalstva v starosti 10 let in več. Vpis v osnovno in srednjo šolo pogojuje tudi dohodek staršev vpisanih otrok.

Najvišja stopnja vpisa v šolo je v populaciji od 7 do 12 leta, v obdobju 1995–2008, leta 1995 znaša 93,9 odstotkov, leta 2008 pa 97,83 odstotkov. Sledi populacija od 13 do 15 let z 73,2 odstotkov leta 1995 ter 84,41 odstotkov leta 2008. Najnižja stopnja vpisa je pri populaciji od 16 do 18 let, v letu 1995 znaša 44,6 odstotkov leta 2008 pa znaša 54,7 odstotkov. Stopnja vpisa v šolo vseh treh preučevanih populacij pa od leta 1995 do 2008 narašča. Odstotek prebivalstva, starosti 10 let in več, ki je brez šolanja, v tem obdobju pada. V letu 2007 znaša 7,57 odstotkov. Povečuje se odstotek prebivalstva z osnovno šolo (31,19 odstotkov), kar je najvišji delež izobrazbene ravni preučevanih populacij. Odstotek

---

<sup>11</sup> UNESCO – Organizacija Združenih narodov za izobraževanje, znanost in kulturo (angl. *United Nations Educational, Scientific and Cultural Organization*)

prebivalstva z najmanj srednjo šolo v letu 2007 znaša 23,37 odstotkov. Delež populacije starosti 10 let in več glede na pismenost znaša v letu 1995 86,26 odstotkov ter 93,05 odstotkov v letu 2008, kar pomeni, da se pismenost zmeroma viša (A Brief Description of Indonesia's Higher Education; Higher Education Finance and Cost-Sharing in Indonesia, 2010). Ti rezultati povejo, da se splošna izobrazbena raven viša, kar pomeni, da lahko podobno pričakujemo tudi v prihodnjih obdobjih.

## 2.2 Zaposlenost

Izmed treh največjih zaposlitvenih sektorjev je v skoraj enakovrednem deležu največ ljudi zaposlenih v kmetijskem in storitvenem sektorju, in sicer 43 odstotkov v kmetijskem in 44 odstotkov v storitvenem sektorju. Najmanjši delež zaposlenosti obsega industrijski sektor, in sicer 13 odstotkov vseh zaposlenih (World Business Culture, 2008). Z večjo avtomatizacijo pa naj bi se v prihodnosti znižal delež kmetijskega sektorja.

Tabela 3 prikazuje brezposelnost v Indoneziji, ki se v preučevanem obdobju giblje med 9,1 in 10,8 odstotkov.

*Tabela 4: Brezposelnost v Indoneziji 2003-2007*

<i>Leto</i>	<i>2003</i>	<i>2004</i>	<i>2005</i>	<i>2006</i>	<i>2007</i>
<i>Brezposelnost</i>	9,5	9,4	10,8	10,3	9,1

*Vir: BPS – Statistics Indonesia; Bank Indonesia, 2008.*

Najnižja stopnja brezposelnosti je bila v zadnjem preučevanem letu 2007, in sicer 9,1 odstotka, kar je posledica ugodnih gospodarskih razmer in drugih dejavnikov. Najvišja stopnja brezposelnosti je bila leta 2005 in sicer 10,8 odstotka, kar je posledica naravne katastrofe.

Zaključimo lahko, da se stopnja brezposelnosti po letih giblje večinoma okoli 10 odstotkov. Je dokaj stabilna, tudi v prihodnosti naj ne bi bila pod močnim vplivom zunanjih dejavnikov.

## 2.3 Migracijski trendi

Migracije so zaradi vsesplošne globalizacije danes velikokrat nekaj običajnega na vseh področjih. Migracijski trendi v Indoneziji niso izraziti. Največ migracij je znotraj države, iz podeželja v mesta, ki so posledica urbanizacije.

Od leta 1971 do leta 2000 je število ljudi, živečih v urbanem naselju, naraslo iz 17,2 na 42,2 odstotkov. Rast mest se je od 1971 do leta 2000 zvišala iz 3,6 odstotkov leta 1971 na 4,2 odstotka leta 2000. Vzporedno je opažen upad rasti podeželja, in sicer iz 1,8 odstotka

leta 1971 na 0,3 odstotkov leta 2000 (Population Data for Development – United Nations Population Fund Indonesia, 2003). Na preseljevanje imajo vpliv tudi ekonomski in deloma politični razlogi, vedno pogostejše pa so prisotne tudi migracije zaradi naravnih katastrof – potresov in tsunamijev. Majhen delež prebivalstva se preseljuje iz države, največ v sosednje države Jugovzhodne Azije.

## 2.4 HDI Indeks

Indeks človekovega razvoja ali HDI indeks sestavljajo tri komponente: 1.) Pričakovana dolžina življenja ob rojstvu (odraža zdravstveno stanje ljudi v državi); 2.) Stopnja izobraženosti, sestavljena iz stopnje pismenosti odraslih (2/3 teže) in skupnega vpisnega količnika v vse tri ravni izobraževanja (1/3 teže) 3.) Realni BDP na prebivalca po kupni moči. Vrednost HDI pove, na kateri točki človekovega razvoja je ta država in koliko je oddaljena od popolne razvitosti. Pokriva področja blaginje človeka: dohodek, izobraževanje in zdravje. Ta indeks so oblikovali zaradi potrebe preseči dohodek kot edini kazalec kakovosti življenja. Je barometer njenih sprememb, z njim lahko primerjamo različne regije oz. države. Pomeni tudi, da HDI indeks ter gospodarska razvitost nista nujno povezani med seboj. To še posebej velja za nekdanje socialistične države, ki so dokaj revne (po merilih gospodarske rasti in BDP-ja), kakovost življenja v njih pa je precej visoka. Po različnih raziskavah je korelacija med višino BDP in indeksom HDI močna, vendar obstajajo izjeme. Nekatero države, kot so Alžirija, Gabon in Singapur, se precej slabo odrežejo pri HDI glede svoje ravni dohodka. Druge, kot so Kostarika, Kanada, Šrilanka, pa poudarjajo človekov razvoj in se v primerjavi z drugimi državami dobro odrežejo pri podobnih dohodkih. Ta zanimiv pristop nas opominja, da ne bi smeli zanemarjati človeških dimenzij človekovega razvoja (Samuelson & Nordhaus, 2002, str. 540).

HDI Indeks večinoma zajema vse države sveta, ki se uvrščajo na lestvico. Tabela 4 prikazuje gibanje indeksa HDI v Indoneziji za obdobje 1975–2002.

*Tabela 5: Gibanje HDI 1975-2002*

<i>Leto</i>	<i>1975</i>	<i>1980</i>	<i>1985</i>	<i>1990</i>	<i>1995</i>	<i>2000</i>	<i>2002</i>
<i>HDI</i>	0,465	0,526	0,578	0,619	0,664	0,684	0,662

*Vir: BPS, Bappenas, UNDP 2001. Indonesia HDR 2002.*

HDI Indeks se je od leta 1975 do leta 2002 gibal različno, v povprečju pa naraščal. Leta 1975 je znašal 0,465 in do leta 1990 narasel na 0,619. Leta 2000 je znašal 0,684, do leta 2002 pa se je znižal na 0,662.

Poročilo o indeksu HDI Indonezije za leto 2006 navaja, da (Indonesia, Human Development Index 2007):

- indeks HDI Indonezije znaša 0.726, kar državo, gledano v svetovnem merilu, postavlja na 109. mesto od 179 zajetih držav,
- povprečna pričakovana življenjska doba znaša 70,1, Indonezija pa je na 101. mestu,
- pismenost znaša 91 odstotkov ter uvršča Indonezijo na 62. mesto,
- odstotek vpisa na primarno, sekundarno ter terciarno raven izobraževanja znaša 68,2 odstotka in državo umešča na 116. mesto,
- BDP/prebivalca znaša 3.455 \$, Indonezija pa je na 121. mestu.

### **3 TRAJNOSTNI RAZVOJ INDONEZIJE**

Nadaljnji razvoj Indonezije je odvisen od kazalcev poslovnega okolja v kombinaciji z kazalci prebivalstva, kar je prikazano v prejšnjih poglavjih. Opisan je z vidika investicij. Najprej so opisana tveganja. Sledijo investicije v različne osnovno pomembne sektorje. Splošni poudarki so predvsem na izboljšavi temeljnega bančnega sektorja, izobrazbe in infrastrukture. Ker so sredstva pri nekaterih obsežna in predstavljajo predvsem del državnega proračuna, obstajajo finančne institucije, preko katerih se breme državnih financ delno lahko prenese na zasebne investitorje, bodisi domače ali tuje. V takih primerih so postopki hitrejši.

#### **3.1 Tveganja investicij**

Glavna tveganja za investicije predstavljajo makroekonomska nestabilnost, globalna negotovost, ekonomska in restriktivna politika, birokracija, korupcija, vedno bolj pa tudi naravne katastrofe. V manjši meri tveganje predstavljajo tudi davki in stroški financiranja. Indonezijska vladna politika spodbuja rast zasebnega sektorja in tujih naložb. V letih 1998 in 1999 je vlada izdala tudi nekaj novih predpisov z namenom olajšati vstop tujih podjetij in kapitala v Indonezijo. Kljub temu je Zakon o tujih kapitalskih naložbah iz leta 1967, ki določa osnovni okvir za tuje naložbe, še vedno v veljavi. Zakon je bil v reviziji skoraj dve leti ter podprt tudi s strani Mednarodnega denarnega sklada.

Kljub temu med podjetji prevladuje negotovost: "V raziskavi je 79 odstotkov velikih podjetij in 59 odstotkov srednje velikih podjetij ugotovilo, da sta negotovost gospodarske in restriktivne politike ter makroekonomska nestabilnost oviri za nadaljnjo rast in naložbe." (*Asian Development Bank (ADB), 2005*).

Študija kaže, da je decentralizacija privedla do t. i. poslabšanja poslovnega okolja, zlasti z strani poslabšanja gospodarske in regulativne politike, negotovosti in korupcije. Korupcija je ena izmed največjih ovir pri gospodarskem in družbenem razvoju, saj z izkrivljanjem pravne države spodkopava razvoj in slabi institucionalni temelj.

### 3.2 Nadaljne priložnosti investicij v različne sektorje

Indonezijska vladna politika spodbuja rast zasebnega sektorja, ta deloma vodi v splošno rast, poudarek pa je večinoma tudi na tujih naložbah. Izdanih je bilo tudi nekaj novih regulacij, kar je pospešilo vstop naložb na indonezijski trg.

Za odločitve pri investicijah je potrebno vedeti, ali so med drugim tudi gospodarske razmere ugodne. Med te pomembne dejavnike spada tudi inflacija. Od leta 2001 do 2004 je inflacija padala, ob naravni katastrofi 2005 je narasla ter se kasneje stabilizirala. Napovedi do leta 2010 izključujejo hujšo naravno katastrofo, zato so pozitivne, pa tudi zmerno nizka rast cen na 4 odstotne točke pomeni, da je inflacija ugodna.

Poudarjena so bila kritična področja, kjer naj bi bilo potrebno ukrepanje za izboljšanje razmer pri naložbah in spodbujanje gospodarske rasti. Ta pa so naslednja (ADB, Business Survey Highlights Investment Climate Challenge in Indonesia, 2005):

- institucionalna reforma – okrepitev pravnega sistema in uveljavljanje pogodb za izboljšanje verodostojnosti in doslednosti,
- lokalna vlada zmogljivosti – decentralizacija programa zaradi lokalnih vlad za pomembnejšo vlogo v lokalni upravi, prav tako pa obstaja potreba po izboljšanju in večji učinkovitosti uradnih oseb pri izpolnjevanju teh novih vlog,
- infrastruktura – izboljšanje infrastrukture, potrebne za vsakodnevno poslovanje oziroma življenje. Med to štejemo oskrbo z vodo, električno energijo in transportne sisteme.

Pri investicijah naj bi bila upoštevana tudi izobrazba ljudi, katere kakovost naj bi se zvišala ob:

- višji demokratizaciji pri izobrazbi,
- izobrazba naj bi temeljila na šoli in lokalni skupnosti,
- "curriculum" naj bi temeljil na pristojnosti,
- svobodi šolam in učiteljem pri spodbujanju profesionalizma.

To posledično vpliva na kakovost izobrazbe in pripomore k višji konkurenčnosti na trgu delovne sile (Migration Information Source, Indonesia's Labor Looks Abroad, 2007).

Naslednji primer investicij so investicije v infrastrukturo. Ob makroekonomski in politični stabilnosti znašajo letne investicije 7–8 odstotkov deleža BDP. K višji učinkovitosti za ekonomsko uspešne infrastrukturne projekte bi pripomogla učinkovita alokacija oziroma prerazporeditev sredstev. Kazalnik uspešnosti je omogočanje razvoja projektov nove generacije infrastrukture. Omogočajo tako, da v infrastrukturne projekte pospešujejo delež zasebnih naložb (npr. 12 milijard \$ sredstev v prvih petih letih).

"Indonesia Infrastructure Financing Facility" (v nadaljevanju IIFF) pri financiranju infrastrukture (javnem in zasebnem) deluje kot finančna institucija. Njena naloga je vodenje financiranja infrastrukture javnega in privatnega kapitala.

Razvojna okrepitev finančnega infrastrukturnega sektorja je z:

- izboljšanjem dolgoročnega dolga na trgu s povečanim financiranjem infrastrukturnih projektov – IIFF do leta 2013 prispeva do 11 odstotkov zahtev sektorja dolga,
- povečanjem kapitalskih naložb v infrastrukturne projekte – IIFF do leta 2013 prispeva do 8 odstotkov zahtevanega kapitala pri infrastrukturnih projektih (ADB, Proposed ADB Investments Republic of Indonesia: Indonesian Infrastructure Financing Facility (IIFF), 2008).
- Za zagotavljanje stabilnosti dolgoročnega financiranja infrastrukture so pomembni rast in krepitev finančnih institucij ter razvoj stabilnejših finančnih trgov, priporočeno pa je tudi večje sodelovanje z drugimi domačimi in mednarodnimi finančnimi institucijami.

Priložnosti investiranja v bančni sektor temeljijo na naslednjih napovedih:

- Indonezija ima relativno nizek dohodek prebivalstva ter pozitivne napovedi za dolgoročno rast ob stabilnih političnih in gospodarskih situacijah z nepredvidljivimi naravnimi katastrofami,
- kriza v poznih 90. je povzročila stimulacije bančnih reform in prestrukturiranje,
- rasti tujih neto investicij v poslovnih bankah in premik kreditojemalcev (izposoje denarja) od podjetij k potrošnikom konec 90. let (PWC, 2007).

Poleg zgornjih simulacijskih primerov investiranja v različne temeljne sektorje bi bile lahko na podoben način narejene glavne izboljšave programa. Bile bi kombinacija nekaterih in bi pomagale pri krepitvi gospodarske rasti ter vsebovale:

- strategije in sredstva za krepitev gospodarskega in finančnega upravljanja, kar vključuje tudi vse od upravljanja financ provinc do učinkovitejšega upravljanja državnega dolga,
- pospeševanje podjetništva oziroma pomoč pri razvoju malih in srednje velikih podjetij, s poudarkom na manj razvitih vzhodnih provincah Indonezije (Bloomberg Businessweek, 2010).

To bi vplivalo na zvišanje zaposlenosti v Indoneziji, znižanje medprovincialnih razlik, zvišanje indeksa HDI oziroma kvalitete življenja in gospodarsko rast. Hkrati bi to vplivalo na večjo neodvisnost oziroma samostojnost posameznikov in družbe s strani birokracije ob ohranitvi osebnih in družbenih norm, vrednot, pravil in kulture.



Ene glavnih stvari pri preučevanju možnosti investicij v države v razvoju je naše zavedanje da moramo ločevati stopnjo rasti od stopnje razvoja. Napovedi IMF za rast gospodarstev držav v razvoju, med katere spada tudi Indonezija, v obdobju 2012–2015 znaša 6,07 odstotkov (Robert Solow, Nobel Laureate 1987; Summerschool 2010).

Zgornje opisane potrebne investicije oziroma spremembe po sektorjih bi z izboljšavami zagotavljale večjo stabilnost. Kazalci nam tudi na dolgi rok pokažejo smernice, ki vodijo k nadaljnjim uspešnim investicijam. Služijo tudi kot osnova pri prepoznavanju šibkih točk ob danem poslovnem okolju. Na splošno morajo biti zajeti vsi pomembni podatki, čeprav dandanes določene stvari vedno ostanejo nepredvidljive in nemerljive, predvsem pa abstraktne.

## **SKLEP**

Indonezija je država z več kot 88 odstotkov muslimanskih prebivalcev, kar jo uvršča med državo z najvišjim deležem muslimanske družbe na svetu. Po prevladujoči veri so pravi muslimani tisti, pri katerih dejanja in besede ne škodujejo soljudem, zato naj bi se po tem tudi ravnali. Poleg islamske religije je prisotno še krščanstvo, med prebivalci pa izstopa tudi visoka stopnja pripadnosti in narodne zavesti, t.i. nacionalizem. Do leta 2005 se je število prebivalstva zvišalo na 219,8 milijonov, za leto 2010 so napovedi rasti prebivalstva znašale 234,2, ob enaki stopnji naraščanja pa ocenjene projekcije števila prebivalcev v Indoneziji za leto 2015 znašajo 247,6 milijonov. To pomeni, da se rast prebivalstva nadpovprečno viša. Pri tem se bo, s povečano urbanizacijo, število prebivalcev v mestih še višalo, obenem pa zmanjšala rast prebivalcev podeželja, ob vseh navedenih razmerah se bo tudi z internacionalizacijo zvišala stopnja migracije.

Po zaposlenosti je največ ljudi zaposlenih v kmetijskem in storitvenem sektorju, najmanj pa v industrijskem sektorju. Najnižja stopnja brezposelnosti v zadnjem preučevanem letu 2007 je bila 9,1 odstotka.

Z višanjem urbanizacije, stopnje izobrazbe in deleža BDP v storitvenih dejavnostih se viša tudi stopnja zaposlenosti v storitvenih dejavnostih. Velikokrat se enakomerno prerazdeli po sektorjih, večinoma je povezano z rastjo oziroma padcem deleža BDP glede na sektor. Stopnja brezposelnosti se niža, prav tako se v manjši meri niža tudi stopnja revščine.

Ena glavnih političnih reform je bila decentralizacija v letu 2001, ki je povečala prihodke provinc ter kredibilnost vladnih sredstev. Povprečna gospodarska rast, načrtovana za obdobje 2004–2009, je bila 6,6 odstotka, naložbeni zakon iz leta 2007 pa še bolj pospešuje naložbe. Indeks cen življenjskih potrebščin se je v obdobju 2003–2007 gibal od 5,1 do 6,6, z izjemo leta 2005, ko je znašal 17,11 odstotnih točk, na kar je vplivala naravna katastrofa leta 2004. Inflacija pa se je v enakem obdobju gibala od 6,03 do 6,9 odstotnih točk z najvišjo vrednostjo 9,75 odstotnih točk 2005. Mednarodna trgovina je relativno

odprta, odstotek mednarodne menjave v letu 2008 je znašal 60 odstotkov deleža BDP, pri čemer je delež izvoza in uvoza približno enakovreden, s tem da je izvoz za malenkost višji (znaša 51,50 odstotkov).

V Indoneziji je trenutno 124 poslovnih bank, večinoma v domači lasti, nekaj tudi kot skupna naložba bank. Štiri največje državne banke nadzorujejo približno 37,4 odstotkov sredstev, Banka Indonezije pa spodbuja konsolidacijo bank ter si prizadeva k izboljšanju bančnega svetovanja. Pri finančnem trgu je na borzi v Džakarti najbolj v porastu trgovanje z državnimi obveznicami, kar se navezuje na eno glavnih strategij indonezijske vlade – še naprej razvijanje dolžniškega trga in še močnejše infrastrukture finančnega trga.

Z vidika investicij velja Indonezija za eno najbolj rastočih gospodarstev 21. stoletja, največji investitor pa v letu 2008 ostaja Evropska Unija. Čeprav je bil leta 2009 zabeležen padec investicij, naj bi ta trend sledil do leta 2010. Po številu projektov največji delež predstavljajo tuje neto investicije: v letu 2008 je bilo izvedenih 1100 projektov. Po številu domačih neto investicij pa je bilo v istem letu izvedenih 220 projektov. V letu 2007 je spadala med pet največjih proizvajalcev zlata, število rudnikov pa se je zmanjšalo. Zelo pomemben vir pri razvoju tehnologije za bolj kompetentno industrijo je finančni kapital, med katerega v tem primeru štejemo možnost in dostopnost do virov sredstev financiranja. To deloma pospešuje tudi novi Zakon za tuje naložbe.

CPI Indonezije opisuje oziroma meri zaznane nivoje korupcije javnega sektorja. Za leto 2008 nam pokaže, da je v večjih mestih (Jogjaakrta, Palangkaraya ter Banda Aceh) zaznana v manjši meri kot pa v manjših mestih (Kupang, Tegal in Manokwari), še vedno pa sta korupcija in birokracija eni glavnih ovir pri hitrejšem procesu vstopa investicij v državo.

Indeks HDI Indonezije jo za leto 2006 v svetovnem merilu postavlja na 109. od 179 zajetih držav. Po povprečni pričakovani življenjski dobi je na 101. mestu (70,1 let), po pismenosti je na 62. mestu, po odstotku vpisa na primarno, sekundarno ter terciarno raven izobraževanja je na 116. mestu, po BDP/prebivalca pa je na 121. mestu (več pokazateljev tudi pod Prilogo 2). To pomeni, da verjetno obstajajo možnosti za izboljšavo teh faktorjev za višji standard. Dva najvišje prevladujoča kazalnika po Hoefstede Geerte sta UAI in PDI, kar lahko razložimo s tem, da ta dva vodilna kazalnika ustvarita/prikažeta družbo/družbeno kulturo Indonezije, ki stopnjo negotovosti skuša zmanjšati s spreminjanjem zakonov, pravil, predpisov ter z nadzorom, pri čemer bi se neenakost moči in bogastva zmanjšala, to pa bi vplivalo na višjo blaginjo države. Poleg tega so kulturne vrednote zelo močne, zato velikokrat prevladujejo norme družbe pred predpisi in interesi države. Gledano z vidika migracij pa posledično tudi mobilnost delovne sile ni visoka. S kombinacijo teh dveh kazalnikov lahko povzamemo tudi način vodenja. Vodja (države, podjetja...) ima v veliki večini absolutno izvršilno moč ter avtoriteto. Oblikovanje zakonov, pravil ter ostale

regulacije pa jim še dodatno povečajo avtoriteto ter kontrolo, kar pa kljub "demokraciji" v državi ni značilno za bolj razvite demokratične in diplomatske družbe.

Indonezijska vladna politika spodbuja rast zasebnega sektorja, prav tako tuje naložbe, kar vodi v splošno rast. Z regulacijami so pospešili vstop tujih naložb na trg, zaznано pa je močnejše prizadevanje za okrepitev pravnega sistema, ki naj bi tudi pripomogel k večji verodostojnosti in doslednosti. Potencialne priložnosti izhajajo predvsem iz izboljšanja infrastrukture, potrebne za vsakodnevno poslovanje (oskrba z vodo, električno energijo in transportnimi sistemi).

Glavna tveganja oziroma negotovost pri investicijah predstavljajo makroekonomska nestabilnost, globalna negotovost, ekonomska in restriktivna politika, birokracija in korupcija. V manjši meri tveganje predstavljajo tudi davki in stroški financiranja, vedno bolj pa naravne katastrofe.

Največjo in najbolj obširno priložnost, tako domačo kot tujo, predstavljajo investicije, največ v infrastrukturne projekte (pomembno je tudi pospeševanje zasebnih naložb), kar pa je v grobem posledica vseh zgoraj navedenih kazalnikov. Potenciali so razdeljeni kot takšne in drugačne investicije v različne pomembne sektorje.

Pri investicijah mora deloma biti upoštevana izobrazba ljudi. Kakovost naj bi se zvišala ob višji demokratizaciji pri izobrazbi, pristojnosti, temelječa naj bi bila na šoli in lokalni skupnosti, vključevala pa svobodo šolam in učiteljem in predvsem spodbujala profesionalizem. To posledično vpliva na kakovost izobrazbe in družbe ter pripomore k višji stopnji konkurenčnosti na trgu delovne sile.

Priložnosti investiranja v bančni sektor temeljijo na napovedih krepitve gospodarskega in finančnega upravljanja (vključno z upravljanjem provinc) do državnega dolga ter pospeševanja razvoja malih in srednje velikih podjetij, s poudarkom na manj razvitih vzhodnih provinc Indonezije. Povod za to so nizek dohodek prebivalstva, stimulacije bančnih reform, prestrukturiranje ter rast tujih neto investicij v poslovnih bankah, prav tako tudi premik izposoje denarja od podjetij k potrošnikom konec 90. let. Priložnosti investiranja pri okrepitvi finančnega infrastrukturnega sektorja sta z izboljšanjem dolgoročnega dolga na trgu s povečanim financiranjem infrastrukturnih projektov oziroma povečanje kapitalskih naložb v infrastrukturne projekte z usklajevanjem IIFF. Pomembna je rast in krepitev finančnih institucij, razvoj stabilnejših finančnih trgov ter sodelovanje z drugimi domačimi in mednarodnimi finančnimi institucijami.

Glavne točke programa, ki bi pomagale pri krepitvi celotne gospodarske rasti, bi vsebovale strategije in sredstva za krepitev gospodarskega in finančnega upravljanja. To vključuje učinkovitejše tako upravljanje provinc (provincialnih financ) kot tudi državnega dolga. Vključeno naj bi bilo tudi pospeševanje podjetništva.

Kljub stimuliranju pa na drugi strani lahko opazimo tudi prisotnost državnih restrikcij v smislu omejevanja stopnje deleža tujega kapitala. To ščiti domači kapital, obenem pa ovira pritok tujega kapitala, kar v določenih primerih lahko zavira gospodarsko rast.

Vse spodnje se nanaša na predstavljanje gibanja kazalcev (PEST), omenjene skozi nalogo. Vsi ti kazalci poslovnega okolja ter prebivalstva Indonezije, nam pokažejo približne trende po obdobjih. Poudarijo predvsem stabilnost države in smernice trajnostnega razvoja. Nakažejo tudi na odstopanja od teh ciljev in njihove vzroke. Obenem je vse posledica spremembe drugega določenega oziroma določenih faktorjev, ki lahko izhajajo iz kateregakoli kazalca. Če vse skupaj pogledamo še širše, velikokrat pride do tega, da posledice na kratek rok izhajajo predvsem iz ekonomskega in političnega okolja. Lahko se zgodi, da je odprto gospodarstvo, kot je Indonezija, precej odvisno od stabilnosti zunanjetrgovinskih partneric, ki pa so v tem primeru geografsko bolj oddaljene.

Povzeto vse skupaj pa ugotovimo, da nam vsi zgoraj omenjeni kazalci po poglavjih dajejo jasno sliko o najmočnejših dejavnikih, ki jih moramo prepoznati kot morebitne nevarnosti, ko se na podlagi priložnosti odločamo za investiranje in ko se zbirajo predlogi za stabilno rast gospodarstva in ohranjanje blaginje Indonezije.

## LITERATURA IN VIRI

1. *A Brief Description of Indonesia's Higher Education (Higher Education Finance and Cost-Sharing in Indonesia)*. Najdeno dne 25. maja 2010 na spletnem naslovu [http://gse.buffalo.edu/org/IntHigherEdFinance/files/Country\\_Profiles/Asia/Indonesia.pdf](http://gse.buffalo.edu/org/IntHigherEdFinance/files/Country_Profiles/Asia/Indonesia.pdf)
2. *Asian Development Bank (ADB)*. Najdeno dne 12. maja 2010 na spletnem naslovu [www.adb.org](http://www.adb.org)
3. *Association of Southeast Asian Nations*. Najdeno dne 27. decembra 2009 na spletnem naslovu <http://www.aseansec.org/>
4. *Bank Indonesia*. Najdeno dne 05. februarja 2010 na spletnem naslovu [www.bi.go.id/web/en](http://www.bi.go.id/web/en)
5. *Bank Rating, Based on loans as of November 2008 (in billion Rupiah); Bank Indonesia*. Najdeno dne 27. aprila 2010 na spletnem naslovu [http://images.google.si/imgres?imgurl=http://www.thejakartapost.com/files/images/BANK\\_img\\_assist\\_custom.jpg&imgrefurl=http://www.thejakartapost.com/news/2009/01/21/bank-s-cut-lending-rates-accelerate-real-sector.html&usq=\\_\\_uYiDDrPnipZ1vbTKQbZU-PagAjE=&h=390&w=519&sz=88&hl=sl&start=18&um=1&tbnid=OXCj04vY4tvyoM:&tbnh=98&tbnw=131&prev=/images%3Fq%3Dindonesia%2Bbanks%26hl%3Ds1%26sa%3DN%26um%3D1](http://images.google.si/imgres?imgurl=http://www.thejakartapost.com/files/images/BANK_img_assist_custom.jpg&imgrefurl=http://www.thejakartapost.com/news/2009/01/21/bank-s-cut-lending-rates-accelerate-real-sector.html&usq=__uYiDDrPnipZ1vbTKQbZU-PagAjE=&h=390&w=519&sz=88&hl=sl&start=18&um=1&tbnid=OXCj04vY4tvyoM:&tbnh=98&tbnw=131&prev=/images%3Fq%3Dindonesia%2Bbanks%26hl%3Ds1%26sa%3DN%26um%3D1)

6. *Bloomberg Businessweek*, 2010. Najdeno dne 05. februarja 2010 na spletnem naslovu <http://www.businessweek.com/news/2010-03-11/indonesia-raises-2011-economic-growth-forecast-to-6-6-5-.html>
7. *Business Survey Highlights Investment Climate Challenge in Indonesia (Asian Development Bank)*. Najdeno dne 05. februarja 2010 na spletnem naslovu [http://www.adb.org/Media/Articles/2005/7631\\_Indonesia\\_business\\_survey/](http://www.adb.org/Media/Articles/2005/7631_Indonesia_business_survey/)
8. *Bureau of East Asian and Pacific Affairs, Background Note: Indonesia*. Najdeno dne 14. marca 2010 na spletnem naslovu <http://www.state.gov/r/pa/ei/bgn/2748.htm>
9. *Corruption Perception Index*. Najdeno dne 26. aprila 2010 na spletnem naslovu [http://www.transparency.org/policy\\_research/surveys\\_indices/](http://www.transparency.org/policy_research/surveys_indices/)
10. *Country Analysis, Indonesia (Export Finance & Insurance Corporation, Overcoming financial barriers for exporters)*. Najdeno dne 07. marca 2010 na spletnem naslovu <http://www.efic.gov.au/country/countryprofiles/Pages/indonesia.aspx>
11. *Data Profile Indonesia*. Najdeno dne 05. junija 2010 na spletnem naslovu <http://data.worldbank.org/indicator>
12. *Doing business in Indonesia*. Najdeno dne 21.04.2010 na spletni strani <http://www.dfat.gov.au/publications/indonesia/index.html>
13. *Doing Business 2010, Indonesia; The International Bank for Reconstruction and Development/The World Bank*. Najdeno dne 14. novembra 2009 na spletnem naslovu <http://www.doingbusiness.org/Documents/CountryProfiles/IDN.pdf>
14. *Doing Business in Indonesia (World Business Culture)*. Najdeno dne 27. decembra 2009 na spletnem naslovu <http://www.worldbusinessculture.com/Business-in-Indonesia.html>
15. *Education trends in perspective; Analysis of the world Education Indicators, 2005 Edition (Unesco Institute for Statistics, Organisation for economic co-operation and development; World education indicators programme)*. Najdeno dne 25. marca 2010 na spletnem naslovu <http://www.uis.unesco.org/TEMPLATE/pdf/wei/WEI2005.pdf>
16. *Entrepreneur of the year 2008*. Najdeno dne 27. decembra 2009 na spletnem naslovu <http://www.ey.com/GL/en/About-us/Entrepreneur-Of-The-Year/Strategic-Growth-Markets---Entrepreneur-Of-The-Year-2008---National-Winner---Indonesia>

17. *Explore Economics (Doing Business, Measuring business regulations; The World Bank Group, International Finance Corporation)*. Najdeno dne 05. februarja 2010 na spletnem naslovu <http://www.doingbusiness.org/ExploreEconomies/?economyid=90>
18. *FEATURE: Five years after tsunami, Indonesia better prepared for catastrophes, (UN News Centre)*. Najdeno dne 27. decembra 2009 na spletnem naslovu <http://www.un.org/apps/news/story.asp?NewsID=31810&Cr=Humanitarian+Day&Cr1=>
19. *Financial Services, Banking in 2050: How big will the emerging markets get?\**. Najdeno dne 05. februarja 2010 na spletnem naslovu [http://www.pwc.com/en\\_GX/gx/banking-capital-markets/pdf/banking2050.pdf](http://www.pwc.com/en_GX/gx/banking-capital-markets/pdf/banking2050.pdf)
20. *Financial Services, Investment prospects in the Indonesian banking sector\**. Najdeno dne 05. februarja 2010 na spletnem naslovu [http://www.pwc.com/en\\_GX/gx/financial-services/pdf/pwc\\_indo\\_banking.pdf](http://www.pwc.com/en_GX/gx/financial-services/pdf/pwc_indo_banking.pdf)
21. *Freedonia: Indonesia*. Najdeno dne 07. marca 2010 na spletnem naslovu <http://www.freedoniagroup.com/brochure/24xx/2470smwe.pdf>
22. *Geert Hofstede™ Cultural Dimensions*. Najdeno dne 27. decembra 2009 na spletnem naslovu <http://www.geert-hofstede.com/>
23. *Gender and informal sector employment in Indonesia; Statistical Data Included; (Gale, a part of Cengage Learning)*. Najdeno dne 05. marca 2010 na spletnem naslovu [http://www.accessmylibrary.com/coms2/summary\\_0286-25546866\\_ITM](http://www.accessmylibrary.com/coms2/summary_0286-25546866_ITM)
24. *Global corruption barometer 2009*. Najdeno dne 26. aprila 2010 na spletnem naslovu [http://www.transparency.org/news\\_room/in\\_focus/2009/gcb2009](http://www.transparency.org/news_room/in_focus/2009/gcb2009)
25. *Handbook: Curbing Corruption in Public Procurement (Transparency International, the global coalition against corruption)*. Najdeno dne 26. aprila 2010 na spletnem naslovu [www.transparency.org](http://www.transparency.org)
26. *Human Development Reports (United Nations Development Programme)*. Najdeno dne 07. marca 2010 na spletnem naslovu [http://hdrstats.undp.org/en/2008/countries/country\\_fact/en/2008/countries/country\\_fact\\_sheets/cty\\_fs\\_IDN.html](http://hdrstats.undp.org/en/2008/countries/country_fact/en/2008/countries/country_fact_sheets/cty_fs_IDN.html)
27. *Indonesia: Financial Position in the Fund (International Monetary Fund)*. Najdeno dne 27. aprila 2010 na spletnem naslovu <http://www.imf.org/external/np/fin/tad/exfin2.aspx?memberkey1=440&date1Key=2009-06-30>
28. *Indonesia's History and Background*. Najdeno dne 14. novembra 2009 na spletnem naslovu <http://www.asianinfo.org/asianinfo/indonesia/pro-history.htm>

29. *Indonesia, Human Development Index (United Nations Development Programme)*. Najdeno dne 05. februarja 2010 na spletnem naslovu <http://www.undp.or.id/archives/pressrelease/Indikator%20Indonesia%20EN.pdf>
30. *Indonesia Human Development Report; Towards a new consensus*. Najdeno dne 05. februarja na spletnem naslovu [http://hdr.undp.org/en/reports/national/asiathepacific/indonesia/indonesia\\_2001\\_en.pdf](http://hdr.undp.org/en/reports/national/asiathepacific/indonesia/indonesia_2001_en.pdf)
31. *Indonesia (International Business Center.org)*. Najdeno dne 27. aprila 2010 na spletnem naslovu <http://www.cyborlink.com/besite/indonesia.htm>
32. *Indonesia Profile (OMF Overseas Missionary Fellowship)*. Najdeno dne 07. marca 2010 na spletnem naslovu [www.omf.org/.../countries\\_\\_1/indonesia\\_profile](http://www.omf.org/.../countries__1/indonesia_profile)
33. *International Monetary Fund. International Financial Statistics*. Najdeno dne 27. decembra 2009 na spletnem naslovu [www.imf.org](http://www.imf.org)
34. *Investing in Indonesia-s Education: Allocation, Equity, and Efficiency of Public Expenditures (Arze del Granado, Javier, Fengler, Wolfgang, Ragatz, Andrew, Yavuz, Elif; The World Bank, Poverty Reduction and Economic Management (PREM), Jakarta Indonesia)*. Najdeno dne 02. julija 2010 na spletnem naslovu <http://mpa.ub.uni-muenchen.de/4372/>
35. *Investment in Indonesia, Neocolonialism and Its Destruction of Peoples Economy*. Najdeno dne 07. marca 2010 na spletnem naslovu [http://www.ideaswebsite.org/ideasact/dec09/pdf/Daeng\\_Salamuddin.pdf](http://www.ideaswebsite.org/ideasact/dec09/pdf/Daeng_Salamuddin.pdf)
36. *Investment prospects in the Indonesian banking sector*. Najdeno dne 05. februarja 2010 na spletnem naslovu <http://www.pwc.com/gx/en/financial-services/indonesian-banking-sector-investment-prospects.jhtml>
37. *Measuring Corruption in Indonesia: Indonesia Corruption Perception Index 2008 And Bribery Index*. Najdeno dne 26. aprila 2010 na spletnem naslovu [www.transparency.org](http://www.transparency.org)
38. *Political System of Indonesia*. Najdeno dne 14. novembra 2009 na spletnem naslovu <http://www.123independenceday.com/indonesia/political-system.html>
39. *Population Data for Development*. Najdeno dne 25. marca 2010 na spletnem naslovu <http://indonesia.unfpa.org/Population%20Data%20for%20Development.htm>
40. Robert Solow, Nobel Laureate 1987; Summerschool 2010.

41. Samuelson, A. P. & Nordhaus, D. William (1998). *Ekonomija*. (16th ed.) Ljubljana: GV založba.
42. *Starting a business in Indonesia (Doing Business, Measuring business regulations; The World Bank Group, International Finance Corporation)*. Najdeno dne 05. februarja 2010 na spletnem naslovu <http://www.doingbusiness.org/exploreTopics/StartingBusiness/Details.aspx?economyid=90>
43. *Statistics and Macroeconomic Indicators; Trade and Investment Information Services (TIS) Gateway (United Nations- Economic and Social Commission for Asia and the Pacific; TIS Gateway)*. Najdeno dne 14. novembra 2009 na spletnem naslovu [http://209.85.129.132/search?q=cache:NB1t08S8CH0J:www.unescap.org/tid/gateway/tisgateway\\_stat.pdf+main+macroeconomic+indicators+for+indonesia&cd=4&hl=sl&ct=clnk&gl=si](http://209.85.129.132/search?q=cache:NB1t08S8CH0J:www.unescap.org/tid/gateway/tisgateway_stat.pdf+main+macroeconomic+indicators+for+indonesia&cd=4&hl=sl&ct=clnk&gl=si)
44. *Statistics Indonesia*. Najdeno dne 05. februarja 2010 na spletnem naslovu <http://www.bps.go.id/>
45. *Strengthening economic and financial management (Australian Government, Foreign Affairs and Trade)*. Najdeno dne 05. februarja 2010 na spletnem naslovu [http://www.budget.gov.au/200506/ministerial/image/ausid10.gif&imgrefurl=http://www.budget.gov.au/200506/ministerial/html/ausaid08.htm&usg=\\_\\_xzSA\\_KkdI7Kf8c\\_7jPkjoDTbueY=&h=364&w=391&z=8&hl=sl&start=1&um=1&itbs=1&tbnid=UT3Tfv3jswvNqM:&tbnh=115&tbnw=123&prev=/images%3Fq%3Ddeployment%2Bof%2BIndonesia%2Bby%2Bsector%26um%3D1%26hl%3Dsl%26client%3Dfirefox-a%26sa%3DN%26rls%3Dorg.mozilla:sl:official%26tbs%3Disch:1](http://www.budget.gov.au/200506/ministerial/image/ausid10.gif&imgrefurl=http://www.budget.gov.au/200506/ministerial/html/ausaid08.htm&usg=__xzSA_KkdI7Kf8c_7jPkjoDTbueY=&h=364&w=391&z=8&hl=sl&start=1&um=1&itbs=1&tbnid=UT3Tfv3jswvNqM:&tbnh=115&tbnw=123&prev=/images%3Fq%3Ddeployment%2Bof%2BIndonesia%2Bby%2Bsector%26um%3D1%26hl%3Dsl%26client%3Dfirefox-a%26sa%3DN%26rls%3Dorg.mozilla:sl:official%26tbs%3Disch:1)
46. *Susilo Bambang Yudhoyono (2010). Thirteen challenges facing Indonesia (The Jakarta Post; Bogor, West Java)*. Najdeno dne 02. aprila 2010 na spletnem naslovu <http://www.thejakartapost.com/news/2010/01/25/thirteen-challenges-facing-indonesia.html>
47. *Technology and Indonesia's Industrial Competitiveness (Asian Development Bank Institute)*. Najdeno dne 13. aprila 2010 na spletnem naslovu <http://www.adbi.org/discussion-paper/2006/02/24/1687.indonesian.technology.firms/>
48. *The structure of government (U.S. Library of Congress)*. Najdeno dne 25. marca 2010 na spletnem naslovu <http://countrystudies.us/indonesia/84.html>
49. *United Nations Women*. Najdeno dne 25. marca 2010 na spletnem naslovu <http://www.unwomen.org>



50. *World Business Culture*. Najdeno dne 30 aprila 2010 na spletnem naslovu <http://www.worldbusinessculture.com/Business-Facts-and-Figures-on-Indonesia.html>

51. *World Economic Outlook, October 2009, Sustaining the Recovery (World Economic and Financial Surveys; International Monetary Fund)*. Najdeno dne 05. februarja 2010 na spletnem naslovu <http://www.imf.org/external/pubs/ft/weo/2009/02/pdf/text.pdf>

52. *Women in Business in Indonesia (World Business Culture)*. Najdeno dne 27. decembra 2009 na spletnem naslovu <http://www.worldbusinessculture.com/Women-in-Business-in-Indonesia.html>



## **PRILOGE**



## **KAZALO PRILOG**

<i>Priloga 1</i> .....	1
------------------------	---



## Priloga 1

Tabela: Profil države Indonezije (po World Development Indicators)

Podatki profila Indonezije				
	2000	2005	2006	2007
<b>Svetovni pregled</b>				
Prebivalstvo, skupaj (v milijonih) angl. <i>Population, total (millions)</i>	206,27	220,56	223,04	225,63
Rast prebivalstva (letno %) angl. <i>Population growth (annual %)</i>	1,3	1,4	1,1	1,2
Površina države (km <sup>2</sup> ) (v tisoč) angl. <i>Surface area (sq.km) (thousands)</i>	1.904	1.904	1.904	1.904
Delež revščine ob pragu revščine (% prebivalstva) angl. <i>Poverty headcount ratio at national poverty line (% of population)</i>	..	..	..	..
BND, po Atlasovi metodi (v milijardah \$) angl. <i>GNI, Atlas method (\$)</i>	122,46	276,72	315,64	372,63
BND, na prebivalca, Atlas metoda (v milijardah \$) angl. <i>GNI per capita, Atlas method (\$)</i>	590	1.250	1.420	1.650
BND, PPP (Pariteta kupne moči) (v milijardah \$; mednarodno) angl. <i>GNI, PPP (billions) (\$)</i>	462,43	670,84	734,77	804,47
BND na prebivalca, PPP kupna moč prebivalstva (v \$) angl. <i>GNI per capita, PPP (\$)</i>	2.240	3.040	3.290	3.570
<b>Prebivalstvo</b>				
Delež dohodka po najnižjem 20% angl. <i>Income share held by lowest 20%</i>	..	7,1	..	..
Pričakovana življenjska doba ob rojstvu, skupno (po letih) angl. <i>Life expectancy at birth, total (years)</i>	68	70	..	71
Rodnost, skupno (po številu rojstev/žensko) angl. <i>Fertility rate, total (births per woman)</i>	2,4	2,3	2,2	2,2
Rodnost žensk v najstniških letih (št. rojstev na 1000 žensk 15-19 let) angl. <i>Adolescent fertility rate (births per 1,000 women ages 15-19)</i>	49	43	41	40
Razširjenost kontracepcije (% žensk v letih 15-49) angl. <i>Contraceptive prevalence (% of women ages 15-49)</i>	..	..	61	..
Rojstva z kvalificiranim kadrom (%) angl. <i>Births attended by skilled health staff (% of total)</i>	..	..	..	..
Mortaliteta, pod 5 letom (na 1000) angl. <i>Mortality rate, under-5 (per 1,000)</i>	48	36	34	31
Razširjenost podhranjenosti (% otrok pod 5) angl. <i>Malnutrition prevalence, weight for age (% of children under 5)</i>	25	24	..	..

Imunizacija, ošpice (% otrok 12-23 mesecev) angl. <i>Immunization, measles (% of children ages 12-23 months)</i>	72	78	80	80
Stopnja zaključene osnovne šole, celotno ( % skupina) angl. <i>Primary completion rate, total (% of relevant age group)</i>	..	99	99	..
Delež deklet in fantov v primarnem in sekundarnem izobraževanju (%) angl. <i>Ratio of girls to boys in primary and secondary education(%)</i>	96	97	98	..
Razširjenost virusa HIV (% pri starosti 15-49) angl. <i>Prevalence of HIV, total (% of population ages 15-49)</i>	0,1	0,2	0,2	0,2
<b>Okolje</b>				
Površina gozda (km <sup>2</sup> ) (v tisoč) angl. <i>Forest area (sq. km) (thousands)</i>	978,5	885,0	..	..
Predelovalna površina (% celotne površine zemlje) angl. <i>Agricultural land (% of land area)</i>	24,7	26,4	..	..
Obnovljivi notranji viri sveže vode na prebivalca (m <sup>3</sup> ) angl. <i>Renewable internal freshwater resources per capita (cubic meters)</i>		..	..	12.578
Izboljšava virov vode (% prebivalcev z dostopom) angl. <i>Improved water source (% of population with access)</i>	77	..	80	..
Izboljšava 'sanitacij' v mestu (% mestnega prebivalstva) angl. <i>Improved sanitation facilities, urban (% of urban population with access)</i>	69	..	67	..
Poraba energije (kg goriva/prebivalca) angl. <i>Energy use (kg of oil equivalent per capita)</i>	734	798	803	..
CO2 emisije (/prebivalca) angl. <i>CO2 emissions (metric tons per capita)</i>	1,4	1,9	..	..
Poraba električne energije (kWh) angl. <i>Electric power consumption (kWh per capita)</i>	400	509	530	..
<b>Ekonomija</b>				
BDP (v milijardah \$) angl. <i>GDP (current US\$) (billions) BDP (US)</i>	165,02	285,87	364,60	432,82
BDP, rast (letna %) angl. <i>GDP growth (annual %)</i>	4,9	5,7	5,5	6,3
Inflacija, BDP deflator (letno%) angl. <i>Inflation, GDP deflator (annual %)</i>	20,4	14,3	14,1	11,5
Agrikultura, po dodani vrednosti (%BDP) angl. <i>Agriculture, value added (% of GDP)</i>	16	13	13	14
Industrija, po dodani vrednosti (%BDP) angl. <i>Industry, value added (% of GDP)</i>	46	47	47	47
Storitve, itn., po dodani vrednosti (%BDP) angl. <i>Services, etc., value added (% of GDP)</i>	38	40	40	39



Izvoz dobrin in storitev (%BDP) angl. <i>Exports of goods and services (% of GDP)</i>	41	34	31	29
Uvoz dobrin in storitev (%BDP) angl. <i>Imports of goods and services (% of GDP)</i>	30	30	26	25
Sestava bruto kapitala (% BDP) angl. <i>Gross capital formation (% of GDP)</i>	22	25	25	25
Prihodek, brez nepovratnih sredstev (%BDP) angl. <i>Revenue, excluding grants (% of GDP)</i>	..	..	..	..
Presežek v denarju (%BDP) angl. <i>Cash surplus/deficit (% of GDP)</i>	..	..	..	..
<b>Ostalo (kazalci in finančni trgi)</b>				
Zahtevan čas za zagon/ustanovitev podjetja (po dnevih) angl. <i>Time required to start a business (days)</i>	..	151	97	105
Tržna kapitalizacija podjetij na seznamu (%BDP) angl. <i>Market capitalization of listed companies (% of GDP)</i>	16,3	28,5	38,1	48,9
Poraba vojske (%BDP) angl. <i>Military expenditure (% of GDP)</i>	1,0	1,2	1,2	1,2
Pridružitve k mobilni tehnologiji (na 100 ljudi) angl. <i>Mobile cellular subscriptions (per 100 people)</i>	2	21	29	36
Internetni uporabniki (na 100 ljudi) angl. <i>Internet users (per 100 people)</i>	0,9	3,6	4,7	5,8
Ceste, tlakovane (% celote) angl. <i>Roads, paved (% of total roads)</i>	57	55	..	..
Izvoz visoke tehnologije (% proizvedenih izvoznih dobrin) angl. <i>High-technology exports (% of manufactured exports)</i>	16	16	13	11
<b>Globalne povezave</b>				
Trgovanje z blagom (% BDP) angl. <i>Merchandise trade (% of GDP)</i>	66,1	56,9	50,4	48,6
Neto barter pogoji menjave (2000=100) angl. <i>Net barter terms of trade (2000 = 100)</i>	100	59	104	105
Zunanji dolg/primanjkljaj (DOD, v milijonih \$) angl. <i>External debt stocks, total (DOD, current US\$) (millions)</i>	144.28	132.79	130.80	140.78
Celoten presežek (% izvoza dobrin, storitev in prihodka) angl. <i>Total debt service (% of exports of goods, services and income)</i>	22,4	15,3	18,6	10,5
Neto migracije (v tisoč) angl. <i>Net migration (thousands)</i>	900	1.000	..	..
Prejeta nakazila in kompenzacije zaposlenih (v milijonih \$) angl. <i>Workers' remittances and compensation of employees, received (current US\$) (millions)</i>	1.190	5.420	5.722	6.174
Tuje neto investicije, neto prilivi (BoP, v milijonih)	4.550	8.336	4.914	6.928

\$) angl. <i>Foreign direct investment, net inflows (BoP, current US\$) (millions)</i>				
Uradna pomoč pri razvoju ter ostala uradna pomoč (v milijonih \$) angl. <i>Official development assistance and official aid (current US\$) (millions)</i>	1.654	2.511	1.313	796

Vir: World Development Indicators database, 2009